

ЖУРНАЛ О СЕЛЬСКОМ ХОЗЯЙСТВЕ КРАСНОЯРСКОГО КРАЯ

ЗЕМЛЯ И ЛЮДИ

№ 5 (29) СЕНТЯБРЬ

НА ЕНИСЕЕ

18+

ТЕМА НОМЕРА:

Молодые специалисты из села:
«И в деревне можно жить
достойно!»

8

НОВОЕ В ГОСПОДДЕРЖКЕ:

В крае будут помогать
переработчикам
сельхозпродукции

14

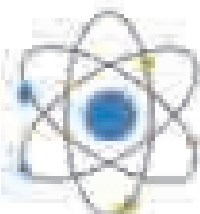
СОБЫТИЕ:

На «Золотой осени» в
Москве Красноярский
край представит
консолидированный
презентационный стенд

18



ОФИЦИАЛЬНЫЙ ДИЛЕР
ПО КРАСНОЯРСКОМУ КРАЮ
И РЕСПУБЛИКЕ ХАКАСИИ



ГАЛАКТИКА
ТОРГОВЫЙ ДОМ

CLAAS

г. Красноярск, ул. Телевизорная, 1, стр. 29; т. 8 (391) 290-03-21, e-mail: mail@galactica.kras.ru
г. Манусейск, ул. Чапаева, 1-5; т. 8 (391-32) 2-58-38, e-mail: mgalactica@galactica.kras.ru

www.fdgalactica.ru





№ 5 (29)
СЕНТЯБРЬ

ЗЕМЛЯ И ЛЮДИ

НА ЕНИСЕЕ

СОДЕРЖАНИЕ

**Журнал
«ЗЕМЛЯ И ЛЮДИ НА ЕНИСЕЕ»**

Учредитель и издатель:
ООО «Комсомольская правда
в Красноярске»

Генеральный директор:
Ирина ДЕГТЯРЕВА

Выпускающий редактор:
Татьяна ПАНТЮШЕВА
Тел. (391) 206-96-52,
8-902-922-7989

E-mail: tatyana_pantush@mail.ru
tatjana.pantushева@phkp.ru

Фотограф:
Мария АНАНОВА

Дизайн и верстка:
Ирина ПЫЖЕВА
Татьяна КОЗЛОВА

Корректора:
Наталья ЕЛИСТРАТОВА

Над номером работали:
Татьяна ПАНТЮШЕВА,
Анжела ИВОЙЛОВА,
Екатерина СМОЛИНА

Реклама:
Татьяна ФЁДОРОВА,
Тел. (391) 206-96-11, 8-913-537-08-10,
e-mail: tanya.fedorova@phkp.ru

Адрес редакции:
660022, г. Красноярск, ул. Никитина, 36
Журнал зарегистрирован Управлением
Федеральной службы по надзору в сфере
связи, информационных технологий
и массовых коммуникаций
по Красноярскому краю
Регистрационный номер:
ПИ № ТУ 24 - 00245
от 5 мая 2010 года

Рубрики: «Это полезно знать», «Хорошая
новость», «Новости компаний» публикуются
на правах рекламы.

За содержание рекламных материалов
редакция ответственности не несет

Отпечатано в типографии ООО «РИЦ Орион»

660111, г. Красноярск,
Пограничников, 28, стр 1.
Заказ № 19259
Тираж 1000 экз.

Электронную версию выпуска
смотрите на сайте kp.ru

НОВОСТИ 4

АКТУАЛЬНО

Кто может помочь в логичном развитии аграрного бизнеса: от ЛПХ к индивидуальному предпринимательству 7

ТЕМА НОМЕРА

Сельские молодые специалисты: «И в деревне можно жить достойно!» 8

НОВОЕ В ГОСПОДДЕРЖКЕ

В Красноярском крае будут помогать переработчикам сельхозпродукции 14

СОБЫТИЕ

На «Золотой осени» Красноярский край представит консолидированный презентационный стенд 18

ОПЫТ ТЕРРИТОРИЙ

«Главное наше богатство – это люди!» 20

«Когда люди готовы работать, любые сложности можно преодолеть» 21

СЕЛЬХОЗОБОРУДОВАНИЕ

«Зерносушилка GDT «сделала» все возможные аналоги!» 22

ДНЕВНИК УБОРОЧНОЙ

«Урожай 2013 года может стать одним из лучших за последние несколько лет» 24

ПЕРСПЕКТИВА

Уборочная в Хакасии: Как потопашь, так и полопашь 27

АКТУАЛЬНО

«Кота в мешке» на ярмарке не продавали 28

ОВОЩЕВОДСТВО

Готовь сани летом, а семена нематодоустойчивых сортов картофеля с осени 29

НОВОСТИ РОССЕЛЬХОЗНАДЗОРА 30

Ещё 142 молодых специалиста из села заселятся в свои дома

Радостная новость для молодых специалистов, работающих в селе. 142 участника программы «Обеспечение жильем молодых семей и молодых специалистов в сельской местности в 2013 году» получили свидетельства на предоставление государственной поддержки по улучшению жилищных условий.

До конца года такие же свидетельства получат ещё 54 участникам программы этого года. Данная программа реализуется на условиях софинансирования: часть денег приходит из федеральной казны, часть выделяется из краевого бюджета. Кстати, участники программы оплачивают лишь 10% от суммы стоимости своего нового жилья. Это решение губернатора края Льва Кузнецова. И в зачёт могут пойти не только деньги, но и стройматериалы, которые на данный момент имеются у молодого специалиста. А если строительство дома участник программы уже начал до вручения ему свидетельства на господдержку, в зачёт идёт остаточная стоимость недостроенного жилья.

- Остальная сумма - это деньги федерального, краевого и



Фото Марии Анаповой.

муниципального бюджетов. Такие условия действуют только в Красноярском крае. В других субъектах России участнику программы необходимо оплатить не менее 30% стоимости жилья, - прокомментировал Леонид Шорохов.

То, какую сумму может получить молодой специалист, став участником программы, зависит от численности его семьи и цены квадратного метра. К примеру, молодой специалист, живущий один, получит субсидию на жильё площадью 33 квадратных метра. Семья из двух человек, может рассчитывать на компенсацию на 42 м². А вот семьи из трёх и более че-

ловек получают господдержку из расчёта 18 квадратных метров на каждого члена семьи.

Как сообщают в краевом профильном министерстве, привлечь молодые кадры в село в нашем регионе стараются несколькими способами. Помимо краевой программы «Обеспечение жильем молодых семей и молодых специалистов в сельской местности» в территориях есть собственные аналогичные программы. И на их реализацию также выделяются деньги. Не так давно пять районов Красноярского края (Идринский, Манский, Краснотуранский, Минусинский, Шушенский) получили более 15

миллионов рублей на социальные выплаты участникам своих программ.

ТОЛЬКО ЦИФРЫ

Общая сумма поддержки - 154,6 миллиона рублей, из них 112,5 миллиона рублей - деньги краевого бюджета.

До конца года молодым специалистам выплатят ещё 120,1 миллиона рублей, 92 миллиона рублей - краевые деньги.

Всего в 2013 году Красноярский край запланировал на реализацию этой программы 204 миллиона 977 тысяч рублей, федеральные деньги - 70 миллионов 79 тысяч рублей.

На международной выставке сельского хозяйства в Будапеште край представил продукцию эксклюзивного качества

18-22 сентября в Будапеште прошла международная выставка сельского хозяй-

ства и продовольствия. Наша страна представляла там собственную экспозицию. Российский презентационный стенд разделили на тематические сектора: агрокультура, растениеводство, инновации и новые технологии в АПК и другие. Красноярский край, кстати, один из немногих регионов страны, получил отдельное приглашение представить на российской экспозиции продукцию собственного производства.

Стоит ли говорить о том, насколько разнообразна и индивидуальна продукция, производимая нашим агропромышленным комплексом? Это обусловлено и богатством нашей природы, и уникальным географическим положением Красноярского края. Именно поэтому федеральное сель-

хозведомство предложило краю представить свою продукцию на международном уровне, как продукцию эксклюзивного качества.

- Мы с удовлетворением отмечаем, что в крае производится много высококачественной продовольственной продукции. Наши перерабатывающие предприятия известны далеко за пределами края и способны конкурировать на самом высоком уровне. Однако им есть к чему стремиться. Впереди большая работа по внедрению новых технологий, расширению ассортимента, а также по повышению качества упаковки выпускаемой продукции, - отметил глава краевого минсельхоза Леонид Шорохов.

КОНКРЕТНО

Какие продукты из Красноярского края получили благодаря выставке в Будапеште международную известность:

- ✓ шоколадные конфеты («Краскон»),
- ✓ солёные дикоросы («Крайпотребсоюз»),
- ✓ набор водок («Красноярский водочный завод»),
- ✓ мясные чипсы и деликатесы («Ярск»),
- ✓ пищевые продукты на основе хвойных экстрактов кедра, пихты, сосны («Эковит»).

В Хакасии в этом году выдали 60 свидетельств господдержки на улучшение жилищных условий селян

В Хакасии уже несколько лет действует программа социального развития села, в рамках которой выделяются средства на улучшение жилищных условий сельских жителей. На днях в республику поступил очередной транш из федерального бюджета

ТОЛЬКО ЦИФРЫ

В 2013 году в Хакасии профинансировано 60 свидетельств на улучшение жилищных условий.

Общая сумма федеральных денег - 17,8 миллиона рублей, порядка 22 миллионов – средства республиканского бюджета.

До конца года общая сумма бюджетных поступлений достигнет до отметки - 27,5 миллиона рублей (федерация) и 43,3 миллиона рублей (республиканская казна).

Свидетельства на субсидирование получают ещё 40 человек.

та, который направят на субсидирование строительства или покупки жилья нуждающимся в этом селян.

Условия программы таковы: человек может претендовать на это субсидирование, только если он трудится в социальной сфере или агропромышленном комплексе. Соискатель может претендовать на 70% возмещения стоимости дома или квартиры.

- Это одна из самых эффективно работающих в республике программ, – прокомментировал **министр сельского хозяйства и продовольствия Хакасии Иван Вагнер**. – Считаю, что эта программа обязана жить. Благодаря ей мы сумеем удержать в селах максимальное количество специалистов и молодых семей. У нас это уже получается: за время действия программы 569 участников уже смогли решить свои жилищные вопросы.

Поможем Дальнему Востоку овощами, мясными консервами и кормами для животных!



В самые кратчайшие сроки в Хакасии должны подготовить продукцию для отправки в виде гуманитарной помощи регионам Дальнего Востока, пострадавшим от небывалого наводне-

ния. Такую задачу перед главой республиканского сельхозведомства поставил губернатор Хакасии. Надо сказать, активно на этот призыв откликнулись сельхозтоваропроизводители и переработчики. Аграрии готовы не только отправить на Дальний Восток овощи, сыры, молоко длительного хранения, мясные консервы и другие продукты, но и помочь пострадавшим регионам кормами для животных.

КОНКРЕТНО

По предварительным данным, уже готовят к отправке на Дальний Восток:

- 15 тонн свежей капусты,
- по 5 тонн картофеля, свеклы и моркови,
- 0,3 тонны гречки,
- по 0,1 тонны меда и растительного масла,
- сыры, овощные консервы, молоко длительного хранения, мясные консервы,
- 10 тонн фуража.

Животноводство готовится к зиме



Фото Марии Афановой.

Сельхозпредприятия республики, занимающиеся животноводством, начали подготовку к холодам. Животных переводят на зимовку – на стойловое содержание. Всего по республике в стойла перевели почти половину крупного рогатого скота, а в первых числах октября эту работу в регионе завершат полностью.

Кстати, подготовка животноводства Хакасии к зиме находится под жестким контролем у начальников сельхозведомств территориальных администраций. Ведь, по словам министра сельского хозяйства и продовольствия Ивана Вагнера, главное, и в холода максимально сохранить продуктивность дойного стада. И чем раньше крупный рогатый скот переведут на «зимние квартиры», тем менее негативно скажется на здоровье животных смена сезонного кормления.

Надо сказать, на предстоящую зиму животноводы Хакасии настроены решительно в плане увеличения объема производства. И, в принципе, всё для этого в республике есть. По информации хакасского минсельхоза, кормов на зимовку заготовили с лихвой.

Абакан готовится принять финал «Большого сибирского круга»

Финал конных соревнований «Большой сибирский круг» состоится в Хакасии 28 сентября. Ради этого на республиканском ипподроме впервые за несколько десятилетий провели ремонт. Решение о том, что финал таких значимых соревнований хакасская площадка должна встретить в обновлённом виде, принял глава республики Виктор Зимин.

- Мы должны добиваться того, чтобы в республику на соревнования стали привозить первоклассных лошадей из самых разных регионов страны. Для этого нам нужна хорошая беговая дорожка и современный оборудованный ипподром. В наших общих интересах за ближайшие годы сделать все возможное, чтобы гости, приняв участие в

этом году в финале «Большого сибирского круга», захотели вернуться на следующий год, - прокомментировал Зимин.

На обновлённом ипподроме удобные виражи, хорошие дорожки, покрытие которых позволит проводить здесь соревнования в любое время года. Хакасские команды уже опробовали открытый после ремонта ипподром.

В финале «Большого сибирского круга» примут участие сельхозпредприятия и частные конезаводчики из Хакасии, Алтайского и Красноярского краев, Новосибирской, Кемеровской и Омской областей. А на сами соревнования смогут прийти все желающие, вход на ипподром будет свободным.

За звание лучшего оператора машинного доения 2013 года боролись 58 специалистов

К этим соревнованиям по профессиональному мастерству операторов машинного доения специалисты серьёзно готовятся весь год. Сначала аналогичные конкурсы проходят в хозяйствах, потом в районах, затем в регионах. И уже лучшие из лучших операторы машинного доения из краёв, областей и республик приезжают посоревноваться в профессиональном мастерстве на всероссийском уровне.

В этом году профессиональный конкурс (24-й по счёту) дояров и доярок прошёл на базе хозяйства «Любань» Ленинградской области.

Выяснить, кто же лучше управляется с доильным аппаратом и умеет лучше всего находить общий язык с бурёнками, приехали 58 операторов доения из 56 субъектов Российской Федерации.

В итоге победительницей в теоретической части стала мастер машинного доения из хозяйства «Западное» Ключевского района Алтайского края Татьяна Рише.

Наргиза Юмагулова из поселка Тимирязевский Чебаркульского района в своей категории участников (возраст до 45 лет со стажем от 1 года до 7 лет) показала наилучший результат в сборке-разборке доильного аппарата, теоретических знаниях и пока-



Фото Марии Анановой.

зала приличное мастерство доения коров.

Кстати, что примечательно, Наргизе всего 19 лет! И она из известной на Южном Урале династии дояров. Её дядя – Андализ Юмагулов, в свое время был абсолютным чемпионом России среди операторов машинного доения. Девушка в этом году впервые приняла участие в областном конкурсе профессионального мастерства, а потом и во всероссийских соревнованиях.

Как говорится, дома и стены помогают.

Не стал исключением и этот конкурс. Абсолютным чемпионом стала представительница Ленинградской области Татьяна Туровская – оператор СПК «Детскосельский».

В федеральном министерстве сельского хозяйства отмечают: главной целью конкурса является выявление, пропаганда и внедрение в молочном скотоводстве передовых приемов и методов, повышение эффективности производства и качества работы отрасли.

Федеральный минсельхоз объявил дополнительный тур отбора организаций для хранения интервенционного фонда



Фото Марии Анановой.

В этом открытом аукционе в электронной форме по отбору хранителей зерна интервенционного фонда в 2013 году могут принять участие организации, предоставляющие услуги по хранению зерна в соответствии с требованиями аукционной документации.

Федеральное сельхозведомство объявило дополнительный 8-й тур отбора на конкурсной основе организаций для хранения интервенционного фонда.

ВАЖНО!

Документация об открытом аукционе в электронной форме по отбору организаций на хранение в 2013 году зерна запасов интервенционного фонда сельскохозяйственной продукции, сырья и продовольствия размещена на официальном сайте zakupki.gov.ru.

Первый международный ветеринарный конгресс состоялся в Ростове-на-Дону

Это значимое мероприятие объединило на одной площадке руководителей ветеринарной службы страны, ведущих ученых по ветеринарной проблематике из США, Франции, Испании, Польши, Эстонии, Украины, России, практикующих ветеринарных врачей и представителей ветеринарного бизнеса.

Цель конгресса, как позиционируют организаторы, - это построение эффективного диалога между наукой и практикой в области ветеринарии. Ну и, конечно, организация в Ростове-на-Дону постоянной научно-образовательной площадки по ветеринарной проблематике.

В рамках конгресса состоялся симпозиум по антропозоонозам – заболеваниям,

общим для человека и животных, конская ветеринарная конференция, координационное совещание руководителей ветеринарных служб, выставка ветеринарных компаний, препаратов и оборудования.

КОНКРЕТНО

Основные вопросы, которые обсуждались на конгрессе:

- развитие ветеринарии РФ в условиях экономической реформы;
- изучение и распространение положительного опыта профилактики и борьбы с заболеваниями животных, социально значимыми для человека;
- обучение ветеринарных врачей узкой специализации;
- развитие ветеринарного бизнеса.

Кто может помочь в логичном развитии аграрного бизнеса: от ЛПХ к индивидуальному предпринимательству?

Россельхозбанк предлагает широкую линейку кредитных программ для фермеров и людей, ведущих личное подсобное хозяйство.

Аграрный бизнес - дело не только трудное, хлопотное, но и крайне рискованное. В сельском хозяйстве всё зависит не только от вложенных сил, опыта, денег, но от и капризов природы. И здесь вдвойне важно разумное кредитное инвестирование.

Как говорит начальник отдела малого бизнеса Красноярского филиала Россельхозбанка Евгения Ратькова, единственным в России банком, специализирующимся на финансировании сельского хозяйства, является Россельхозбанк. Множество кредитных продуктов в Банке созданы и заточены именно под сельских жителей, под развитие сельскохозяйственного бизнеса. Поддержат здесь не только крупных предпринимателей, но и людей, ведущих личное подсобное хозяйство, и начинающих фермеров.

Личное подсобное хозяйство и недеklarированный доход, можно ли оформить кредит?

Для того чтобы взять кредит в банке, нужно предоставить подтверждение постоянного дохода. А если доход есть, а подтверждения в виде справки о зарплате нет, как быть? Как правило, такая ситуация складывается у людей, ведущих личное подсобное хозяйство и этим зарабатывающих на жизнь. Именно для таких клиентов в Россельхозбанке предлагают уникальный кредитный продукт.

- Сельские жители, работающие на своём подворном хозяйстве, сдающие молоко, мясо, овощи с личного огорода, но не имеющие подтверждения этого дохода, тоже могут получить кредит в нашем банке, - говорит Евгения Ратькова. - Для этого нужно взять в местной администрации выписку из похозяйственной книги (подтверждение статуса лица, ведущего ЛПХ), прийти с этим документом в отделение Банка, заполнить анкету. На основании этих

документов можно претендовать на получение кредита.

Каждое личное подсобное хозяйство рано или поздно претендует на статус фермерского

Если сельский житель серьёзно занимается личным подсобным хозяйством, рано или поздно у него назревает необходимость дело развивать, расширять, и человек получает статус фермера. Для таких форм хозяйствования в Россельхозбанке тоже могут предложить специальные продукты.

- Мы готовы поддержать фермерские хозяйства, в том числе начинающих фермеров, - комментирует Евгения Ратькова. - У нас есть кредиты на текущую деятельность, на проведение посевной, уборочной кампаний. А также кредиты инвестиционные - на строительство ферм, на приобретение животных, техники, оборудования - то есть на все нужды и потребности фермеров.

«Каждый отдельно взятый бизнес рассматриваем индивидуально»

Как правило, срок рассмотрения заявки по кредиту в Россельхозбанке составляет (при наличии полного пакета документов) от 3 рабочих дней (по отдельным программам) до 7 рабочих дней, в зависимости от вида кредито-

вания. В свою очередь, мы прилагаем максимальные усилия для сокращения срока рассмотрения заявок.

Как говорит Евгения Ратькова, в Банке к каждому клиенту подходят индивидуально.

- Мы всесторонне анализируем деятельность предпринимателей, при этом учитываем специфику, сезонность бизнеса, индивидуально рассматриваем все производственные показатели, - комментирует Евгения Ратькова. - Гибко подходим к залоговому обеспечению: не обязательно имущество, представляемое в качестве залога, должно принадлежать самому индивидуальному предпринимателю, если у предпринимателя доход не «дотягивает» до необходимого уровня, мы готовы рассмотреть партнёра, поручительство другой компании.

По словам опытных предпринимателей, организовать собственный бизнес только на заёмные средства, как правило, не получается. А вот развивать дело по формуле «собственные средства + заёмный капитал» выходит наиболее эффективно. Но объём вложенных заёмных средств должен быть разумным. Ведь деньги придётся возвращать.

Как говорит Евгения Ратькова, Россельхозбанк рассматривает своих клиентов как партнёров и предлагает такие кредитные программы, которые пойдут только на пользу предпринимателю, но никак не во вред.

Подготовила Татьяна ПАНТЮШЕВА.



«И в деревне»

О молодых специалистах, работающих сегодня в селе, и почему они меняют уютную городскую жизнь на непростой труд в аграрном комплексе

Помнится, когда в одной моей знакомой семье, живущей в маленькой деревушке Боготольского района, дети заканчивали школу (а было это в конце 90-х), мама им говорила: «Только не возвращайтесь в нашу глушь! Учитесь в городе, цепляйтесь за любую работу, но только не возвращайтесь!» Действительно, это было время, когда из села буквально бежала не только молодёжь - люди, бросая свои дома, устремлялись в город: там работа, там деньги, там достойная жизнь для себя и детей.

К счастью, теперь ситуация начала меняться. Жизнь в селе стабилизируется, в Красноярском крае есть крепкие сельскохозяйственные предприятия, которые зарплату выплачивают не только достойную, но и вовремя.

И молодёжь не только не уезжает из деревень, но, и получив образование, возвращается в село, чтобы там жить и работать.

Я сама практически выросла в деревне. Только я не жила там постоянно - проводила каникулы и выходные у бабушки с дедушкой. Лет с 12 (в деревне так принято) работала наравне со взрослыми - покос, прополка, уборка картошки, другие дела, которых хватает в селе. Поэтому не понаслышке знаю - всё это нелегко. Летом, в самую горячую пору, вставать приходилось с рассветом, а спать укладываться уже с наступлением ночи. Такой образ жизни, работа не для всех, не каждый выдержит. Поэтому я задалась вопросом: а кто же

эти молодые люди, бросающие всё в городе и переезжающие в деревню? Почему они меняют городскую, благоустроенную, уютную жизнь с работой «от звонка до звонка», с развлечениями мегаполиса, его большими магазинами, ресторанами и клубами на село с работой без выходных, без отдыха и порой со сном всего в несколько часов в сутки?

Мы встретились с тремя героями, с тремя молодыми людьми, работающими в сельхозпредприятиях края. У них совершенно разные истории, но итог один: все трое, пожив в городе, всё-таки пришли к выводу: деревня, сельский труд - вот их судьба, а в душных офисах и городских джунглях пусть остаются другие.



ЖИТЬ МОЖНО ДОСТОЙНО! »»

Лена - будущий фермер

Первая наша героиня - Елена Сидоренко из райцентра Сухобузимское. Отец Лены Андрей Николаевич Молотков - фермер. Девушка работает с ним. Пока....

- Вот делопроизводство изучает, работу по грантам, собирается своё дело организовать, - не без гордости говорит Андрей Николаевич, знакомя нас с Леной.

Ей 23 года, невысокая, хрупкая, милая девушка. Многие её ровесницы по клубам ходят и мечтают о новой фотосессии. А она молодая мама и... будущий фермер! Честно говоря, первое впечатление о её внешности такое: девушка похожа на учительницу начальных классов, воспитателя детско-

го сада. Ну никак её образ не ассоциируется с трудом в сельском хозяйстве. Но это только на первый взгляд. В первые же минуты разговора понимаешь: Лена сильная, вполне уже состоявшаяся личность, с конкретными целями относительно своего будущего.

Лена родилась и выросла в Сухобузимском, после школы поехала в Красноярск, училась в кооперативном техникуме. Говорит: жить в городе не понравилось, всегда тянуло назад, к родителям, в родной посёлок, к земле.

- Ой, как суетно в городе! - вспоминает Елена. - Большие дома, много машин, люди вечно куда-то торопятся, бегут, других не замечают, только «я», и всё. А кого толкнул, когда бе-

жал, кому на ногу наступил - это никого не волнует. Не нравится мне в городе! У нас здесь всё по-другому! Может быть, кому-то покажется жизнь в селе скучной. Но не мне. У нас люди не такие совсем, как в больших городах, понимающие, что ли, более чуткие, добрые. В селе всё проще, добрее, по-свойски как-то.... А в городе этого не встретишь....

А о своём выборе первого образования девушка честно говорит: так получилось - сразу после школы как-то не подумала о том, кем хочет стать и чем хочет в будущем заниматься. И теперь немного жалеет о том, что не сразу пошла в сельскохозяйственное учебное заведение. А когда вернулась в родной посёлок и начала работать с отцом,



окончательно поняла, что именно аграрное производство её призвание, и запланировала - у неё обязательно будет своё фермерское хозяйство.

Теперь Елена Сидоренко учится в аграрном университете на специальности «зооинженер». Весной собирается поступать на второе высшее, на специальность «агроном».

- Кому говорю о своих планах на счёт своего хозяйства, не многие меня понимают, - признаётся Елена. - Говорят: «Зачем тебе это?». Ну, а как объяснить? Я с детства с папой в этом деле, сельское хозяйство - именно та область, как мне кажется, в которой я смогу реализовать себя. Хорошо, что семья это понимает. Трудностей не боюсь. Вначале, если будет что-то непонятно, поможет папа, а так, думаю, сама со всем справлюсь.

И ещё Лена уверена, что сельское хозяйство может и должно держаться на молодёжи. Главное, молодого человека вовремя направить, подсказать, может быть, родителям, чтобы тот не ошибся с выбором учебного заведения, как это было когда-то с ней.

Наташа - главный зоотехник

Наталье Ковригиной из СПК «Шилинский» 27 лет.

Большую часть своей жизни она прожила хоть и в небольшом, но всё же городе. Девушка родилась, выросла, училась в школе в Ачинске. И с детства мечтала работать в медицине.

Наташа говорит: к своей мечте шла целенаправленно, поступила в медицинское училище. Но выдержала там только один год обучения....

- После первого курса я поняла - человеческую смерть никогда принять не смогу, как факт, как данность, - говорит Наталья. - А если это видеть на работе почти каждый день и не привыкать, можно сойти с ума.... А лечить я всегда хотела и животных любила. Поэтому решила пойти на ветеринарный, в ачинский сельхозтехникум.

Получив специальность ветфельдшера, в посёлок Ковригино Сухобузимского района Наталья приехала уже вместе с мужем и маленьким ребёнком. Супруг получил туда распределение.

Наташа признаётся: несмотря на



Лена Сидоренко мечтает о собственном фермерском хозяйстве.

то, что её родители на тот момент уже переехали в село и жили там несколько лет, она у них бывала, гостила, всё равно переезжать в деревню было немного страшновато - а вдруг отправят в какую-нибудь «Гмутаракань»?

В первую ночь на новом месте, по словам Натальи, она не спала, рыдала, уткнувшись мужу в плечо: «Не могу! Не хочу! Не получится! Давай уедем, пока не поздно!!!»

- Ну, вы представьте, приехали мы в ноябре, - вспоминает Наташа. - Уже холодно, снег лежит, а у нас всего три сумки - всё, что взять с собой могли. Детского сада нет. С кем ребёнка оставить? Не знаем же никого. Дров нет, запаса продуктов - тоже. Глушь, холодно, темно, страшно, тяжело.... Как жить?

Поддержал девушку супруг, сам выросший в деревне. Мужчина сказал: «Ну, давай попробуем, раз приехали? Хоть месяц. Не получится - уедем».

«Люди из посёлка помогли: кто табуретку принесёт, кто мешок картошки...»

Сначала Наташу определили работать в новый телятник, через некоторое время предложили должность исполняющего обязанности главного зоотехника. В работе, по

признанию девушки, проблем не было, а вот в общении с новыми соседями....

- Чего скрывать, многие люди в деревне пьют, - сетует Наташа. - После города увидеть первый раз столько пьяных компаний было страшно. Смотрели косо опять же, мол, вот городские приехали. А потом стали понемногу помогать. Мы же приехали с маленьким ребёнком, дочери было три года. Утром надо уходить на работу, с кем ребёнка оставить? Детского сада нет. Вот так и сидели с дочкой бабушки-соседки.

Да и продуктами, дровами местные жители тоже молодым супругам помогли.

- Что мы могли на себе увезти на новое место? - говорит Наталья. - Сначала у нас ничего почти и не было. Помогали люди, кто табуретку принёс, кто картошки мешок....

По словам Наташи, хорошо помогли подъёмные деньги, которые им с мужем выдали как молодым специалистам.

- Нам в хозяйстве помогли, мы коровку купили, свиней, хозяйство завели, обустроились, дом начали строить, - вспоминает Наташа. - Я вошла в программу по приобретению жилья. Это очень большая помощь от го-

сударства. Сама бы я никогда такую сумму на покупку квартиры не накопила!

И молодые специалисты втянулись, и уезжать стало просто жаль.

- И вот уже пять лет уезжаем, - смеётся Наталья. - Я уже и в Шилу переехала (более крупный посёлок, в том же районе. - Прим. ред.), а лучше Ковригина для меня места на карте земного шара нет!

«Животные любят тебя не за твою красоту или деньги, а за то, что их любишь ты!»

Теперь Наташа - студентка Красноярского аграрного университета, учится на зооинженера, диплом о высшем образовании получит уже в июне следующего года. О своей работе говорит просто: животных надо любить, и они ответят тебе тем же.

- Это же самые бескорыстные существа на свете, - поясняет наша героиня. - И любят они не за то, что ты красивый, не за твои деньги, а за любовь твою.

А вот к тем студентам, которые учатся в «аграрке» из-за корочек, она относится с непониманием.

- Ой, знаете, скольких своих одногруппников я к нам работать звала! - говорит Ковригина. - Из техникума того же ачинского ещё приезжают ребята, а вот из института - не дозвёшься! Не хотят жить в деревне, не хотят, как они говорят, «коровам хвосты крутить». Только представьте, я как-то посчитала: около 70 % людей, поступивших в аграрный университет, идут туда только за высшим образованием! Даже на практику не приезжают. Некоторые хитрят, даже у нас были такие случаи - заявляются: «Подпишите нам, что мы у вас практику прошли». Но с такими у нас разговор короткий. Как мы будем потом людям в глаза смотреть, если такие «специалисты», якобы прошедшие у нас практику, придут к ним на производство?

Наташа говорит: да и у неё бывают такие моменты, когда хочется вырваться в город, скажем, в кино или кафе. Но это быстро проходит. Говорит, в работу с головой погружаешься, не успеешь оглянуться, уже вечер.

- С животными вот пообщаешься, и лучшего отдыха не надо! - говорит Наталья. - А насовсем в город и не хочу. Здесь тише, здесь лучше. А плохие люди, проблемы есть везде, и в городе, и в деревне. Но, надо сказать, мне так показалось, злых людей в городе больше. Наверное, энергетика вечной спешки так сказывается. А у нас все отношения чище, искреннее, что ли.... А своим начинающим коллегам хочу сказать: нужно любить животных и профессию свою. Если вы этой любви не чувствуете, ну что ж? Значит, не ваше. Так, может быть, искать себя в чём-то другом? А уж если с любовью к нашему делу относиться, то все трудности становятся нипочём!

Олег - исполняющий обязанности управляющего крупного хозяйства

Олег - ровесник Натальи, ему тоже 27, и он уже исполняющий обязанности управляющего учхоза «Миндерлинское». Пока мы разговаривали, у Олега не умолкал телефон, было понятно: действительно, без него многим в хозяйстве не обойтись.

- Да, девять человек покормить нужно. Максимум скажите, куда везти надо, он знает....

- Сделайте там всё, как надо. Прикрутите, перекиньте, чтобы люди без воды не остались....

Он родился в Борске, после школы поехал учиться в аграрный университет в Красноярске на специальность «механизация инженерных систем». Говорит, родители, которые всю жизнь прожили в этом селе, на выбор специальности не влияли. Говорили: лишь бы высшее образование получил, а кем станешь - это уж твой выбор.

После университета Олег остался на некоторое время в городе, а потом всё же вернулся в родное село. Молодой человек честно признаётся: жилья в городе не было, снимать квартиру дорого, семья, ребёнок родился.... Потому, наверное, и вернулся в 2008 году в родной посёлок. А теперь в город его не заманишь и благоустроенными хторами в элитной многоэтажке!

Супруга Олега - девушка городская. Но на новость о переезде в посёлок отреагировала положительно.



Наташа Ковригина: «С животными пообщаешься - другого отдыха и не надо!»

- Жена сказала: «Раз так нужно, поедем!», - вспоминает Олег. - Сразу согласилась.

Олега сразу приняли на должность инженера. Молодой человек говорит, проблем на новом месте работы не было. Только стеснялся поначалу, когда люди, ровесники его родителей, называли его по имени отчеству.

- Первое время было непривычно, - говорит Булгаков. - А коллектив у нас такой - субординацию соблюдают. Я им говорю: «Да можно просто по имени!». Вот так полгода и привыкали, я к своей руководящей должности, а люди меня по имени называть, - смеётся Олег.

Но к деревенской жизни адаптации особой, по словам молодого человека, не было. Говорит, родители же здесь живут, все выходные, праздники и отпуск проводили здесь, у них в гостях, да и университетскую производственную практику в деревне проходил - не привыкать, в общем.

«Побольше бы молодых ребят в селе, и вместе мы прорвёмся!»

А вот о чём Олег сожалеет, так это о том, что молодёжи в селе маловато. И не потому, конечно, что общаться не с кем.

- С нашего курса по специальности работать в село поехали лишь единицы, человек пять от силы, - сетует Булгаков. - Не поехали в деревню даже «целевики». Обидно! Ситуация-то складывается уже не очень-то благоприятная по кадрам. Взять даже наше хозяйство - большинство специалистов пенсионного или предпенсионного возраста. Когда они уйдут на заслуженный отдых, кто работать будет? Хотя всё же положение немного лучше, чем, скажем, лет пять назад. В соседние хозяйства, я знаю, несколько молодых специалистов приехали. Побольше бы таких ребят, и вместе мы прорвёмся!

Улучшение тенденции Олег Булгаков связывает с тем, что теперь в селе стало жить лучше. С зарплатой нет проблем, с жильём помогают: и хозяйства стараются программы поддержки на строительство и покупку жилья работают.

- Городская жизнь, конечно, затягивает, - признаётся Олег. - И кто не захочет возвращаться в деревню, того



Олег Булгаков: «Ребята! Ничего не бойтесь!»

не заставишь. Насильно мил не будешь, как говорится. А тем, кто сейчас учится в аграрном университете или в сельскохозяйственных техникумах я хочу сказать: ребята, не бойтесь! И в селе можно жить достойно! Главное не бояться, любить своё дело и родную землю. И тогда всё получится.

Они могут показаться кому-то простыми, без заоблачных амбиций. Но эти люди, несмотря на свой молодой возраст, приносят краю и стране ре-

альную пользу, работают на совесть, уж точно знают, чего они хотят от жизни, и уверены в своём будущем. Так, может быть, российская золотая молодёжь - это именно такие парни и девчонки, как наши герои? По крайней мере, у меня после общения с ними появилась уверенность в том, что у специалистов нашего сельского хозяйства преклонного возраста есть более чем достойная смена!

Подготовила Татьяна ПАНТЮШЕВА,
фото автора.

ХОРОШАЯ НОВОСТЬ

«Россельхозбанк» готов поддержать молодых специалистов на селе

Основное направление деятельности Россельхозбанка - кредитование предприятий аграрного комплекса и сельских жителей. Банк проводит активную работу, направленную на улучшение качества жизни на селе.

- Для молодых специалистов, работающих и живущих в сельских территориях, Россельхозбанк может предложить широкую линейку кредитов на самые различные цели, - говорит начальник отдела малого бизнеса Красноярского регионального филиала ОАО «Россельхозбанк» Евгения Ратькова. - К примеру, кредиты на оплату обучения в средних специальных и высших учебных заведениях. Помимо этого у Банка есть кредитные продукты на приобретение или строительство жилья, ипотечные кредиты сроком до 25 лет, кредиты на обустройство, на проведение в жильё газовых и других коммуникаций - электроотопления, водоснабжения и так далее. В общем, Россельхозбанк всегда готов поддержать молодых сельских специалистов, чтобы их жизнь была как можно более комфортной.



НОВЫЙ
КОМФОРТНЫЙ
ПРОХОДИМЫЙ
ВМЕСТИТЕЛЬНЫЙ



UAZ PATRIOT

2014 модельного года

от 129 000 рублей



г. Красноярск, ул. Северная, 33 | (913) 790-14-14

www.uaz.ru/ua

**ОРИГИНАЛЬНЫЕ
ЗАПЧАСТИ
ДЛЯ КИТАЙСКОЙ
ТЕХНИКИ**



г. Красноярск, Северное шоссе, 23 Д

тел.: 8(903)986-60-70

В Красноярском крае вырабатываются новые направления господдержки

В регионе, возможно, будет создан пакет мер поддержки переработчиков, направленный на модернизацию производства

Наша страна уже некоторое время живёт и работает в условиях членства во Всемирной торговой организации. Возможно, это почувствовали не все. Но сельхозтоваропроизводители и переработчики продукции уже начали ощущать на себе влияние. На краевом и федеральном уровнях старались всесторонне поддержать сельхозтоваропроизводителей, чтобы переход на новые условия членства в ВТО не был для них таким болезненным. Надо сказать, уровень господдержки сельхозпредприятий был самым высоким во всей Сибири. Но и переработчикам потребуется, когда на прилавки наших магазинов хлынет продукция из-за границы, значительная поддержка.

Переработчиков тоже нужно поддерживать на государственном и краевом уровнях!

Именно об этом шла речь на встрече первого заместителя министра сельского хозяйства и продовольственной политики края Александра Походина

с руководством «Красноярской продовольственной компании». Замминистра и представитель перерабатывающей компании обсудили, какие могут быть меры поддержки переработчиков, направленные на модернизацию производства и замену оборудования.

- В условиях ВТО, когда на прилавки магазинов массированно поступает зарубежная продукция, нашим переработчикам потребуется не меньшая государственная помощь, чем производителям мяса, молока и зерна. Ведь в конечном итоге именно их продукция конкурирует на полках с зарубежными аналогами. Наша задача на данном этапе - опираясь на предложения переработчиков, разработать новые направления государственной помощи. Владимир Путин в своей статье «О наших экономических задачах» прямо говорит о том, что в России есть огромные сектора экономики, где наша технологическая и организационная культура «застряла» в прошлом веке. Поэтому сегодня остро стоит вопрос о создании конкурентных пищевых и перерабатывающих производственных мощ-

ностей. Торговые сети подтверждают высокую потребность населения края в местных свежих продуктах питания. Краевым пищевикам доверяют больше, им покупатели готовы отдавать предпочтение. Однако после вступления во Всемирную торговую организацию неминуемо увеличится продовольственный импорт. Дальнейшее повышение конкуренции потребует от наших переработчиков качественных изменений в технологии производства, упаковке и совершенствовании логистики продвижения товаров. В то же время сейчас чрезвычайно важно выстроить устойчивые связи между краевыми производителями сырья, переработчиками и торговыми сетями. Только такой подход обеспечит выполнение главной задачи, поставленной губернатором Львом Кузнецовым, - улучшение качества жизни жителей края, - отметил Александр Походин.

О том, что было и что, возможно, будет

Стоит напомнить о том, на какие меры поддержки переработчики могут рассчитывать уже давно. В частно-

ТОЛЬКО ЦИФРЫ

Всего за семь месяцев 2013 года хозяйствам края перечислили: **2 миллиарда 617 миллионов рублей** господдержки.

Из них **1 миллиард 977,7 миллиона рублей** - краевые деньги.

И перечисленная сумма на **512,5 миллиона рублей** больше, чем за это же время в прошлом году.

Почти **100 миллионов** - на строительство животноводческих комплексов.

Мера господдержки, согласно которой животноводам края могут перечислять бюджетные

деньги на строительство новых производственных помещений на своей базе, появилась не так давно. Разработали и начали реализовывать это направление в прошлом году.

По словам министра сельского хозяйства края Леонида Шорохова, эта необходимость назревала давно. Ведь более 80% зданий и помещений животноводческих комплексов, работающих на территории региона, ввели в эксплуатацию ещё до 1990 года. Логично предположить, что производственно-материальная база основной

массы животноводческих предприятий региона уже обветшала. А особенности зданий и сооружений зачастую не позволяют на этих площадках внедрять современные технологии. Ну, а куда уж в условиях нынешнего времени без этих технологий? Без них никак нельзя будет минимизировать издержки и поднять конкурентоспособность нашей продукции.

- Именно эти задачи сегодня ставит перед нами губернатор Лев Кузнецов. Входя в ВТО, нам особенно важно увеличить объёмы собственной продукции

на рынке. Поэтому в условиях сложного бюджета нам удалось отстоять необходимость даже большего финансирования этого направления, чем в прошлом году. В 2012-м из краевой казны был выделен 71 миллион рублей. В 2013 году - 99 миллионов 275 тысяч рублей, - прокомментировали в профильном министерстве.

Естественно, данное направление господдержки крайне востребовано у краевых животноводов. Все средства, которые заложили на финансирование направления в нынешнем году, уже освоили.

сти, перерабатывающие предприятия могут получить субсидирование процентной ставки по кредитам и частичную компенсацию затрат на покупку некоторых видов оборудования.

Новые меры будут разрабатываться, как заверяют в министерстве, с участием тех, кто в будущем будет ими пользоваться. Некоторые переработчики уже выразили свою готовность изложить свои предложения о том, какая поддержка для них была бы самой действенной и эффективной, и направить эти предложения в главное сельхозведомство Красноярского края. А в министерстве сельского хозяйства и продовольственной политики региона говорят, что в самое ближайшее время организуют подобные встречи с другими переработчиками мяса, молока, с хлебопеками, кондитерами и овощеводами.

Новое направление господдержки животноводов привлечёт в край 165 миллионов рублей из федеральной казны

Непростая ситуация сложилась в отрасли животноводства не только Красноярского края, но и всей страны в целом. Сельхозпредприятия терпят убытки из-за резкого подорожания кормов. В связи с этим, в федеральном министерстве сельского хозяйства приняли решение о поддержке животноводческих предприятий страны. В Красноярский край возможно будет привлечь дотирование из бюджета страны в сумме 165 миллионов рублей.

Но эти деньги перечислят Красноярскому краю, конечно, не просто так. Чтобы средства на поддержку животноводов из федеральной казны получить, регион должен разработать новое направление в долгосрочной целевой программе «Развитие сельского хозяйства и регулирование рынков сельскохозяйственной продукции, сырья и продовольствия Красноярского края» на 2013-2020 годы». И, естественно, заложить в это направление собственное софинансирование (из местного бюджета) в размере 47 миллионов рублей.

По словам министра сельского хозяйства и продовольственной полити-



Фото: Мария АНАНОВА

ки Красноярского края Леонида Шорохова, у нас уже разработали новое направление, в рамках которого можно осуществить федеральное финансирование - «Субсидии на возмещение части затрат, связанных с поддержкой сельскохозяйственных товаропроизводителей, осуществляющих производство свинины, мяса птицы и яиц, в связи с удорожанием приобретённых кормов». И нагрузки на региональный бюджет можно избежать - просто перераспределив средства с других статей долгосрочной целевой программы.

И то, с каких статей можно привлечь необходимые деньги, уже тоже известно. Как сообщают в министерстве, самые крупные суммы, скорее всего, «возьмут» с подпрограмм: «Субсидии на компенсацию части затрат, связанных с оплатой первоначального лизингового взноса и очередных лизинговых платежей по заключённым договорам финансового лизинга техники и оборудования» (20 миллионов 963 тысячи рублей), «Субсидии на компенсацию части затрат на производство и реализацию продукции свиноводства, мяса свиней и мясопродуктов» (16 миллионов 607 тысяч), «Субсидии бюджетам муниципальных образований края на проведение работ по уничтожению сорняков дикорастущей конопли» (более 2 миллионов).

В условиях дефицита краевого бюджета финансирование Федерации становится ещё более важным

Эти предложения профильный министр озвучил на заседании правительства края. И члены правительства предложения одобрили.

- Все хорошо понимают значимость дополнительного федерального финансирования в условиях сложного краевого бюджета. И поэтому необходимые согласования в краевом правительстве нам удалось пройти в кратчайшие сроки. Нас поддержали и депутаты. Проект был рассмотрен на заседании комитета по делам села и агропромышленной политике Законодательного собрания края. Со всем недавно мы достигли положительной динамики по приросту поголовья крупного рогатого скота. Эти средства должны помочь аграриям удержать позитивную тенденцию. Тем более что мы уже заготовили достаточно кормов и осенью планируем собрать достаточно фуражного зерна, - прокомментировал Леонид Шорохов.

165 миллионов рублей на поддержку животноводства должны поступить в Красноярский край к середине октября, когда федеральная нормативно-правовая база будет согласована.

НОВОЕ В ГОСПОДДЕРЖКЕ

И ещё почти 220 миллионов рублей из федерального бюджета

В начале сентября появилась ещё одна радостная новость для предприятий агропромышленного комплекса Красноярского края. Региональное правительство и федеральный минсельхоз заключили дополнительное соглашение о предоставлении государственной поддержки. Соглашение будет «работать» в рамках реализации долгосрочной целевой программы «Развитие сельского хозяйства и регулирование рынков сельскохозяйственной продукции, сырья и продовольствия в Красноярском крае» на 2013-2020 годы». По этому дополнительному соглашению в «копилку» сельскохозяйственной отрасли Красноярского края из федерального бюджета дополнительно поступит более чем значительная сумма - около 219 миллионов 728 тысяч рублей. С учётом этих денег общая сумма господдержки красно-

ярского регионального АПК, запланированная в помощь краевым хозяйствам на нынешний год, достигнет отметки в 1 миллиард 630 миллионов рублей.

Дополнительные средства, поступившие в край из федерации, как сообщают в региональном профильном министерстве, направят на субсидирование процентных ставок по «коротким» кредитам, на выплаты по договорам агрострахования. Также эти деньги частично будут использоваться на субсидирование затрат на реализованное субъектами АПК молоко.

- Губернатор Лев Кузнецов поставил перед министерствами задачу активизировать работу по привлечению в край федеральных средств. То, что в условиях дефицитного бюджета краю удалось привлечь дополнительные средства из федерации, свидетельствует об определённом кредите доверия и к нашим сельчанам, и к руководству края. По отдельным показателям агропромышленный комплекс края является одним из лидеров не только СФО, но и страны в целом. Например, в 2012 году наш регион стал лидером по наращиванию объёмов производства мяса и молока среди регионов Сибирского и Дальневосточного федеральных округов. Молочная продуктивность сельскохозяйственных животных в Тюменской, Свердловской областях и Красноярском крае по итогам прошлого года выше среднероссийской (4538 килограммов в крае, 4521 килограмм в среднем по России). В краевом АПК всегда высок процент освоения федеральных средств. Думаю, что всё это сыграло положительную роль, - прокомментировал ситуацию министр Шорохов.

Эти дополнительные средства должны поступить в Красноярский край уже в течение сентября.

600 хозяйств края получили поддержку на общую сумму 96 миллионов рублей

На фоне разработки новых мер поддержки для переработчиков и производителей готовой продукции продолжается и текущее субсидирование аграрных предприятий.

Так, в конце августа 600 предприятий агропромышленного комплекса



Фото: Мария АНАНОВА.

Красноярского края получили поддержку на общую сумму 96 миллионов рублей.

Как сообщают в краевом профильном министерстве, эти деньги перечислили хозяйствам в рамках реализации программы «Развитие сельского хозяйства и регулирование рынков сельскохозяйственной продукции, сырья и продовольствия в Красноярском крае».

Как прокомментировали в министерстве сельского хозяйства, эти деньги помогут аграриям пройти непростую уборочную кампанию нынешнего года. Ведь в связи с холодной и затянувшейся весной сдвинулись даты посевной и, естественно, уборочной. А зерновые в Красноярском крае из-за неблагоприятных погодных условий созрели на 1,5-2 недели позже, чем обычно. Поэтому сейчас все силы в хозяйствах края брошены на уборочную, чтобы справиться с работами в максимально сжатые сроки и успеть всё завершить до серьёзных заморозков.

Благо, по прогнозам урожай в нынешнем году в Красноярском крае должен быть не просто хорошим, а даже рекордным. Краевые аграрии планируют собрать не менее 2 миллионов тонн зерна. Но этим объёмом собранного зерна предстоит не только обеспечить собственные нужды. На Красноярский край очень надеются регионы Дальнего Востока, оставшиеся без урожая из-за небывалого наводнения, случившегося там нынешним летом. Поэтому ответственность за своевременное завершение уборочной наши аграрии несут не только перед жителями родного края, но и перед жителями Дальнего Востока.

Екатерина СМОЛИНА.

КОНКРЕТНО

Кто ведёт строительство новых животноводческих комплексов, благодаря оказанной господдержке:

- ✓ «Светлолобовское» Новосёловского района (животноводческий комплекс на 600 коров и две откормочные площадки для содержания 2,2 тысячи голов крупного рогатого скота),
- ✓ «Сибирь» Балахтинского района (молочный комплекс),
- ✓ «Объединение Агроэлита» Сухобузимского района (свинокомплекс и бойня),
- ✓ «Восход» Тасеевского района (две площадки по откорму и выращиванию крупного рогатого скота),
- ✓ «Мана» Абанского района (молочный комплекс),
- ✓ «Племзавод Краснотуранский» Краснотуранского района (строительство коровника, откормочных площадок и молочного блока),
- ✓ индивидуальный предприниматель Емельяновского района (свинарник).

Одни из самых успешных примеров реализации этого направления:

- ✓ «Усольское» Абанского района,
- ✓ совхоз «Елисеевский» Ирбейского района.

Эти хозяйства уже ввели в эксплуатацию два животноводческих комплекса на 600 коров каждый. Строительство этих объектов начали ещё в прошлом году, завершили в нынешнем. Соответственно, и все средства господдержки хозяйства получили в полном объёме.



ГАРАНТИЯ КАЧЕСТВА
И НАДЕЖНОСТИ

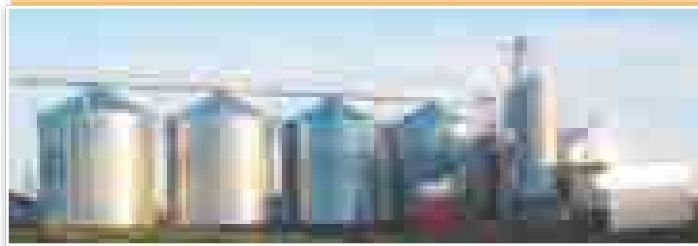
ОРИГИНАЛЬНЫЕ ПОРШНЕВЫЕ КОМПЛЕКТЫ КАМАЗ



г. Красноярск, ул. Мечникова, 50
т.: (391) 290-14-58



ООО «АИС» Агротехнологии и Сервис



- ✓ плоскодонные и конусные силоса хранения
- ✓ стационарные зерносушилки (производительностью до 250 т/ч)
- ✓ мобильные зерносушилки (производительностью до 16 т/ч)
- ✓ транспортировочное оборудование (нории, конвейеры, транспортеры, зернометатели, пневмопогрузчики)
- ✓ зерноочистительное оборудование
- ✓ комбикормовые комплексы, линии гранулирования и экструдирования
- ✓ весовое оборудование (весы вагонные, автомобильные, конвейерные)
- ✓ бескаркасные сооружения арочного типа (зернохранилища, животноводческие комплексы, ангары)

Проектирование, производство, поставка, монтаж, пусконаладка и сервисное обслуживание оборудования.

г. Красноярск, пр-т Красноярский рабочий, д. 39, оф. 305
тел/факс (391) 2-62-63-64 (доб. 305)
сот.тел.: 8-983-141-60-50; 8-963-184-44-26
e-mail: ais-kras@mail.ru www.ais-kras.ru

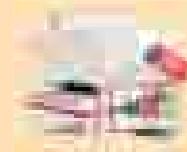


Зерноочистительное оборудование

Компания «АИС» предлагает очистительное оборудование для послеуборочной подработки зерновых и масличных культур следующих производителей: ООО «Воронежсельмаш», ОАО «Кузнецкий РМЗ», ОАО «Мельинвест», ООО «ROMAX», ЗАО «Техника-Сервис», ООО «Осколсельмаш», ООО «Алмазсельмаш», DAMAS, PETKUS.



МПО – 50



М3С – 25



БДЗ – 16



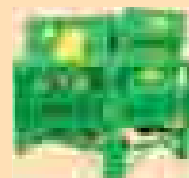
А1 – БИС – 100



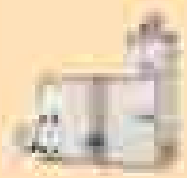
Р1 – ББТ – 700 – 16



МС – 20 (Алмаз)



ОЗФ – 50



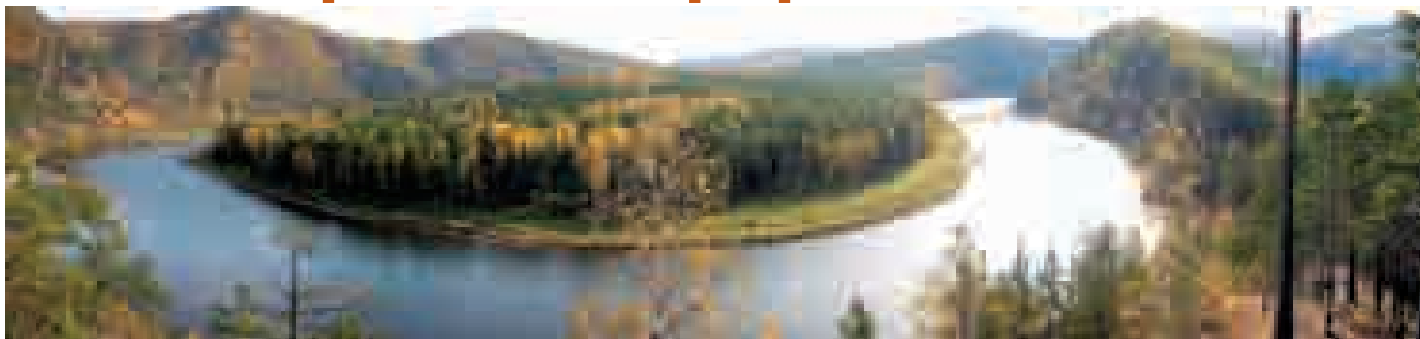
OMEGA



U 15

Реклама

«Золотая осень» - максимальная концентрация информации и опыта»



В этом году на всероссийской сельскохозяйственной выставке Красноярский край представит консолидированный презентационный стенд

Главное событие для аграрной отрасли нашей страны совсем скоро состоится в Москве. Крупнейший форум представителей сельского хозяйства и пищевой промышленности, всероссийская выставка «Золотая осень», в пятнадцатый раз откроется 9 октября. Как говорят организаторы, участие в «Золотой осени» уже стало делом престижа для многих российских производителей. Традиционно Красноярский край на этом мероприятии будет представлять большая делегация. Накануне отъезда делегации мы пообщались с Юрием Рудаковым, председателем Союза сельскохозяйственных кооперативов края, членом общественного совета при Министерстве сельского хозяйства и продовольственной политики края, одним из организаторов экспозиции нашего региона. Юрий Леонидович рассказал о том, чем полезно проведение таких мероприятий, почему там обязательно нужно побывать специалистам и руководителям сельхозпредприятий и какие результаты

ТОЛЬКО ЦИФРЫ

«Золотая осень-2012», прошедшая в октябре прошлого года, собрала 2500 участников из 35 стран мира.

дало участие представителей Красноярского края в «Золотой осени» прошлых лет.

«Выставка – возможность сравнить себя с коллегами из других регионов»

По словам Юрия Рудакова, участие в таком мероприятии очень важно для всех. Это возможность посмотреть, на каком месте ты находишься относительно коллег из других регионов. Сравнить, как у них, а как у нас, и сделать необходимые выводы.

О том, что было на выставке «Золотая осень-2012», Юрий Леонидович рассказывал нам буквально в первые дни по приезде из Москвы.

- Выставка была достаточно яркая, на ней было представлено много интересных решений, образовательных и информационных мероприятий: круглых столов, семинаров, - делился впечатлениями Рудаков в прошлом году. - Мы участвовали практически во всех круглых столах, в том числе профильных - животноводческих и растениеводческих. Отдельной темой была выделена сельская кооперация. Эта отрасль в своем развитии имеет хорошие перспективы. Это и поддержка жизнедеятельности в отдаленных сельских территориях,

а у нас в крае их достаточно много, и переработка дикоросов, и сельский туризм. Так же сельская кооперация хорошо себя показала в традиционных областях – в переработке молока и мяса, поэтому, считаю, ее необходимо активно развивать и поддерживать.

Приехали на выставку – нашли инвестора

Как говорят организаторы красноярской делегации, на выставке можно не только представить собственную продукцию, посмотреть на продукцию других и обсудить актуальные вопросы. Сельхозтоваропроизводители могут вынести с этого мероприятия реальную пользу, к примеру, найти инвестора на тот или иной проект. Результаты прошедших выставок в прошлом и позапрошлом году уже видны, и их можно оценить.

- Многие вещи делаются годами, и не сразу виден результат, - рассуждает Юрий Рудаков. - В прошлом и позапрошлом годах мы презентовали на «Золотой осени» крупные проекты – животноводческие комплексы, тепличные комплексы. Благодаря этому на проекты нашлись инвесторы, и проекты сейчас успешно реализуются. Если говорить о самых знаковых вещах, в марте этого года прошёл первый Всероссийский съезд сельских кооперативов. Красноярский край, естественно, там был представлен. Мы – единственные из регионов, расположенных за Уралом, кто приехал туда со своим

презентационным стендом. Результаты этого съезда: министр сельского хозяйства РФ Н.В. Фёдоров, посетив нашу экспозицию, пообещал добавить средств на фермерские гранты и сдержал слово, мы получили ряд контрактов, по которым уже начали поставлять продукцию. Мы постоянно участвуем во всех мероприятиях, проводимых в рамках «Золотой осени». Эта площадка – невероятная концентрация информации и опыта. Поэтому побывать там в качестве участника, пообщаться с коллегами – очень полезно.

Развитие сельхозкооперации в Красноярском крае – проект, как показал опыт, наиболее действенный, чем в других регионах

Также на мероприятиях первого Всероссийского съезда сельских кооперативов красноярской делегацией был представлен проект развития сельскохозяйственной кооперации в части развития несельскохозяйственных видов деятельности, к примеру, заготовки и переработки дикоросов. Как оказалось, программа поддержки сельскохозяйственных кооперативов, которую разработали и реализуют в Красноярском крае, получилась в результате наиболее действенной и эффективной. После старта реализации программы в этом сегменте произошёл значи-

тельный рост производства продукции.

Представители многих регионов, заинтересовавшись этим проектом, обратились к красноярцам за консультацией по его реализации. По словам Юрия Рудакова, сейчас он консультирует омичей, которые планируют воплотить его в жизнь в своей области.

На «Золотую осень» с новой «фишкой»

По словам Рудакова, в этом году организаторы делегации от Красноярского края решили поступить кардинально – не просто выехать с презентациями, а разместить на выставке, так сказать, консолидированный презентационный стенд предприятий и предпринимателей, работающих в аграрной сфере, а также производящих товары и предоставляющих услуги для агропромышленного

комплекса, партнером выступило Красноярское отделение «Деловой России».

- Мы сделаем на площадке «Золотой осени» презентацию, чем продвинем продукцию, производимую в Красноярском крае, которую предприятия и предприниматели хотят реализовать, - говорит Юрий Леонидович. - Также мы проводим так называемую инвестиционную ярмарку. То есть те проекты предприятий и предпринимателей Красноярского края, которые требуют финансирования, мы там также будем презентовать.

В Красноярском крае не только нефть качают, но и зерно выращивают!

Как говорят организаторы, помимо того, что это может привлечь инвесторов, это даст как минимум понимание другим

регионам: наш регион – территория активного и успешного развития сельского хозяйства.

- Ведь, до сих пор многие жители других регионов, особенно центральной части России, считают, что у нас холодно и ничего не растёт, - говорит Рудаков. – А наша экспозиция ещё раз подтвердит имидж Красноярского края как региона инвестиционно привлекательного и в аграрной сфере. Покажет, что у нас есть не только нефть, газ, металлы, но и сельское хозяйство, хорошо развит сегмент малых форм хозяйствования, фермерские хозяйства, крупные аграрные предприятия. Для диверсификации экономики, её устойчивости это очень важно. Сразу видно, как курс, который объявил губернатор Красноярского края Лев Кузнецов, на то, чтобы наш регион стал максимально инвестиционно привлекательным, реально выполняется.

Также на выставке наши сельхозтоваропроизводители могут установить необходимые контакты, посмотреть, как работают в других регионах. Получить бесценный опыт в разных направлениях. К примеру, по словам Рудакова, в этом году на выставку планируют пригласить представителей федеральных торговых сетей, работающих в Красноярском крае, и представителей местных сетей, чтобы они тоже посмотрели и оценили, как в других регионах осуществляется сотрудничество «производитель - продавец».

- Существует потребность в инвестиционных ресурсах, - добавляет Рудаков. – Не банковских кредитов под какой-то процент, а именно инвестиций. И это связано, может быть, даже с недостатком реальных стоящих инвестиционных проектов. И вот те представители аграрного комплекса, которые поедут на «Золотую осень», получат возможность увидеть своими глазами, а что же нужно инвестору? Чем его привлечь, чтобы он согласился вложить деньги в проект? Кто-

ВАЖНО!

Проекты фермеров и аграрных предприятий Красноярского края будут презентовать на «Золотой осени», на «Форуме предпринимательства Сибири» (Красноярск, 24-26 октября), на «Агропромышленном форуме Сибири» (Красноярск, 11-13 ноября), на выставке «Петерфуд» (Санкт-Петербург, 12-14 ноября)

По вопросам участия в этих мероприятиях можно обращаться: т. 8-902-925-97-37
E-mail: dikoros@inbox.ru

то воспринимает инвестора как некий денежный мешок, в который можно смело засунуть руку и взять столько, сколько тебе нужно. А в действительности этот такой же человек, как и предприниматель, только работает он с финансами. Он и зарабатывает, и где-то теряет на вложениях денежных средств. Естественно, инвестору необходимо знать, куда он свои деньги вкладывает, и быть уверенным в том, что проект принесёт прибыль.

«Не думайте – приезжайте!»

По словам не только организаторов, но и многих сельхозтоваропроизводителей из Красноярского края, хоть раз побывавших на выставке «Золотая осень», присутствие на ней – это бесценный опыт. Поэтому в завершении нашей беседы Юрий Рудаков, пользуясь случаем, пригласил на «Золотую осень» всех руководителей и специалистов хозяйств нашего региона, если кто-то ещё не знает об этом мероприятии.

Подготовила Татьяна ПАНТЮШЕВА,
фото предоставил Юрий РУДАКОВ.



СПРАВКА

Всероссийская агропромышленная выставка «Золотая осень» проходит уже в 15-й раз.

В этом году, впервые в истории выставки, она проводится совместно с другим государством – Нидерландами.

Среди участников «Золотой осени - 2013» - предприятия и организации 25 стран мира, Россию будут представлять более 50 регионов.

Выставочная экспозиция «Золотой осени» разместится в четырёх павильонах на открытых площадках аллеи ВВЦ и площади «Промышленность».

Тематика разделов:

- сельхозтехника и оборудование для АПК;
- средства производства для растениеводства;
- оборудование для техсервиса, запчасти, горюче-смазочные материалы;
- регионы России и зарубежные страны;
- животноводство и племенное дело;
- оборудование для животноводства, ветеринария, корма.

Особенностью выставочной экспозиции «Золотая осень-2013» станет реконструкция уникальной голландской деревни – 20 старинных домиков с национальным орнаментом и резными колокольчиками построили специально к выставке.

Деловая программа:

- конференции и форумы, на которых будут обсуждать самые важные и актуальные проблемы АПК страны, а также другие глобальные вопросы: продовольственная безопасность, возобновляемая сырьевая база, здоровое питание.

Конкурсная программа:

В рамках выставки пройдут 16 отраслевых конкурсов, среди них:

- «За производство высококачественной биологически безопасной продовольственной продукции»,
- «За производство высокоэффективной сельхозтехники и внедрение прогрессивных ресурсосберегающих технологий»,
- «Лучшая семейная животноводческая ферма».

По словам организаторов, медали и дипломы, полученные за победу в конкурсах на «Золотой осени», являются серьёзным гарантом качества производимой продукции.

«Главное наше богатство - это люди»

ООО «Виктория» Минусинского района об успехах хозяйства, проблемах в работе и о тех, кто помогает справиться с трудностями

Как говорят руководители многих предприятий: повезло бы с коллективом, а всё остальное можно решить. Опытные управленцы до сих пор уверены в том, что кадры решают всё и с хорошими специалистами можно преодолеть все неприятности, возникшие на пути компании. Полностью согласна с этим и Елена Воробьёва, руководитель ООО «Виктория» из Минусинского района.

«Планируем выйти и на большую мощность, для этого ищем варианты реализации готовой продукции в большем объёме»

Круглый год здесь делают конную упряжь и сёдла. И основная деятельность предприятия в посёлке Никола-Петровка не приостанавливается в течение всего года. По словам Елены Воробьёвой, они принимают на переработку зерно из крупного хозяйства Краснотуранского района, от фермеров родного Минусинского района. Только способны здесь и на БОЛЬШОЙ объём работы.

- Пока мельница работает в одну смену: с 8 утра до 8 вечера, - говорит Елена Александровна. - А вообще мы планируем выйти на проектную мощность - 20 тонн в сутки. Но проблема не в нехватке зерна, а в реализации продукции. На сегодняшний день основные наши потребители - пекарни Абакана и Черногорска. Предприятие наращивает обороты и стремится к тому, чтобы мельница не прекращала свою работу круглые сутки. Поэтому, уважаемые коллеги, приглашаем к сотрудничеству! Особенно рады будем предприятиям животноводческого направления, кому в структуре рациона необходимы отруби пшеничные.

«У нас работают отличные ребята!»

По словам Елены Воробьёвой, когда на предприятии и случаются какие-то трудности, помогают ей, даме-руководителю, справиться со всем люди,

работающие вместе с ней.

- Ой, о своих сотрудниках я могу говорить часами, - признаётся Елена Александровна. - Я иногда думаю: надо же, такой коллектив подобрался, все ответственные, добросовестные. Леонид Доценко - мельник, в хозяйстве почти с самого первого дня, это тот человек, на которого всегда можно положиться, которому я доверяю, как самой себе. Кабаненко Иван - ответственный за техническое состояние мельничного комплекса, человек принципиальный, знающий своё дело. Боталов Дмитрий, Ковалёв Михаил, Юрочкин Павел - тоже очень хорошие ребята, ответственные сотрудники. Спасибо вам, мужчины! Вы моя самая надёжная опора.

«У каждого из нас должен быть надёжный тыл!»

А в завершение беседы Елена Александровна поздравила всех сво-



Павел Юрочкин.



Леонид Доценко.

их коллег, не только работающих в Минусинском районе, но и во всём Красноярском крае, с наступающим праздником - Днём работника сельского хозяйства и перерабатывающей промышленности.

- Дорогие мои коллеги! В нашем нелёгком труде, когда работать приходится зачастую без сна и отдыха, очень важно, чтобы дома у нас был надёжный тыл. Чтобы дома любили, ждали и всегда, в любой, пусть даже самой запутанной ситуации, всесторонне поддерживали, встречали пониманием и улыбками. Я такого крепкого семейного тыла желаю каждому из вас! Ещё хотелось бы пожелать благосклонности небесной канцелярии, ведь от погоды часто зависит, вовремя ли селяне закончат те или иные работы. Удачи, радости и счастья вам, дорогие коллеги!

Екатерина СМОЛИНА, фото автора.

ООО «Виктория» реализует муку и отруби. По вопросам покупки продукции обращаться по тел. 8(39132) 210-95

Реклама

Уборочная в хозяйстве в самом разгаре

Директор ООО «Пахарь» Виктор Кадочников: «Когда люди готовы работать, любые сложности можно преодолеть»

Погода в этом году подвела аграриев по всему краю. Из-за майских холодов посевная заметно затянулась. Урожай, в особенности зерно, не успевал поспевать, а потому и уборочная началась на две недели позже. Однако сейчас аграрии стараются наверстать упущенное: уборка идёт быстрыми темпами. В хозяйстве ООО «Пахарь» Емельяновского района посевные поля убрали более чем наполовину. И это не предел: директор сельхозпредприятия Виктор Кадочников уверен, что вполне возможно собрать урожай не хуже, чем в прошлом году.

- Когда люди готовы работать, любые сложности можно преодолеть, - говорит Виктор Анатольевич. - У нас, к счастью, как раз такие работники. Вместе они обрабатывают такой объём, что грех жаловаться на погоду.

Большое хозяйство

И, правда, площадь полей у молодого сельхозпредприятия уже солидная: только зерновыми засеяно 1200 гектаров. Ещё 100 га приходится на картофель.

- А ведь тогда, 7 лет назад, мы начинали практически с пустого места, - вспоминает Виктор Кадочников. - Под зерновыми культурами было 50 га, 30 га выделено под картофель. Теперь же мы уверенно стоим на ногах. И продолжаем развиваться, ведь в этой отрасли нельзя оставаться на одном месте.

Ежегодно «Пахарь» реализует по две тысячи тонн зерна. Оно расходуется по всему Красноярскому краю. А вот карто-



Фото Марии Ананой.

Как по линейке новенькие бело-синие комбайны «Пахаря» один за другим косят пшеницу, не пропуская ни одного колоска.

феля в таких объёмах, пожалуй, больше ни одно хозяйство в Емельяновском районе не выращивает. Его продают далеко за пределами края – в Москве и странах ближнего зарубежья: Азербайджане, Дагестане.

- Картофель копали 12 дней, - говорит Виктор Анатольевич. - Поля большие, подключали к уборке и местных жителей. Выкопали полностью. Обычно сначала мы собираем зерно, а затем берёмся за картошку, но в этом году из-за осенних дождей пришлось нарушить привычный порядок: обмолотили немного пшеницы, потом переключились на картофель. Сейчас опять возвращаемся к зерновым. Если ещё хотя бы дней десять не будет снега, урожай соберём хороший.

В день комбайнеры «Пахаря» убирают сразу 70-80 га. К слову, с техникой у сельхозпредприятия проблем нет: её обновили на 50%, все машины на

ходу, топлива хватает. В полях работают четыре новеньких бело-синих комбайна «Енисей». Как по линейке машины одна за другой косят пшеницу, не пропуская ни одного колоска. У руля в основном молодые комбайнеры, лет по 30. Ленился им некогда: если перекур – то недолгий, и вновь в поля, гектар за гектаром собирать урожай.

- Пшеница в этом году зрела долго, - говорит Виктор Кадочников. - Натурой не очень вышла, но на это весь край жалуется. Спасли положение удобрения, которые мы вовремя вносили, - тонн 70-80 использовали, не меньше. Удобрения берём только надёжные, проверенные, зачем людям вредить.

Дожди, конечно, сильно подмочили колосья, так что сушилка в хозяйстве работает в полную мощь. Но и при этом агрегат быстро справляется

с объёмами: более чем сутки зерно своей очереди не ждёт, сушилка перерабатывает в день до 150 тонн. Затем очищенное зерно отправляется на склад. Кстати, о помещениях для хранения в «Пахаре» позаботились особенно: в этом году построили два новых склада, ещё один отремонтировали полностью.

Не хлебом единым

Несмотря на то, что в «Пахаре» нет скота, в хозяйстве выращивают и кормовые культуры. Под них отведено 100 га полей. Заготовленное сено идёт на продажу.

- Может создаться впечатление, что животноводство в крае погибает, скота становится меньше, - рассуждает Виктор Анатольевич. - Тем не менее покупатель всегда находится, животных же нужно чем-то кормить.

Что касается расширения хозяйства, то пока в «Пахаре» этого не планируется. На сельхозпредприятии придерживаются принципа: поля нужно использовать в полном объёме, земля не должна простаивать. Пока работники обрабатывают те площади, что уже имеются, необходимости в новых участках нет.

Ангела ИВОЙЛОВА.



Фото Марии Ананой.

Директор «Пахаря» с гордостью отмечает: в хозяйстве работают его родные - братья, племянник, сын и невестка. Родственники душу вкладывают в общее дело.

«Зерносушилка GDT «сделала» все возможные аналогии!»

Компания «Сибирский региональный центр «RIELA» установила в Ужурском районе уникальный в своём роде сушильный комплекс

На эту зерносушилку в посёлке Тальники Ужурского района высотой почти в девятиэтажный дом теперь приезжают посмотреть люди из всех окрестных сёл как на местную достопримечательность. Шутка ли, она единственная такая в Красноярском крае. И не только по виду, высоте и габаритам, а, что немаловажно, и по производительности, экономичности и другим преимуществам.

Как говорит директор компании «Сибирский региональный центр «RIELA» Олег Кудрявцев, в «Солгонском» до последнего дня, пока шёл монтаж оборудования, спорили:

«сделает» ли зерносушилка GDT сушилку ДСП-50. Спор попросту утратил смысл, когда установку запустили в работу.

- Если сравнивать с теми же сушилками ДСП-50, - говорит Кудрявцев, - GDT более экономична, расход электроэнергии у неё ниже почти в три раза, расход топлива тоже гораздо меньше, чем у ДСП, нория работает почти бесшумно в отличие от отечественных громыхающих шахтных сушилок. То есть всё сделано настолько на высоком техническом уровне, что сравнивать с другим аналогичным оборудованием просто некорректно. Кстати, специалисты «Сибирского регионального центра «RIELA» немного «доработали» эту сушилку, адаптировали её к нашим сибирским условиям и требованиям заказчика.

- Сушилку утеплили, сделали двойной каркас, обшили утепляющим материалом, - говорит Олег Викторович. - По требованию Бориса Мельниченко, сушилка должна была работать на нефти. И мы внесли в технологическую схему итальянской горелки необходимые изменения.

Эта сушилка снимает порядка 10-12%



влажности при производительности 30 тонн зерна в час. Также специалисты «Сибирского регионального центра «RIELA» обучили работе на этом оборудовании сотрудников «Солгонского».

Надо сказать, это принципиальная позиция компании. По словам Олега Кудрявцева, при выборе такого серьёзного оборудования следует в первую очередь обратить внимание на то, осуществляет ли фирма, поставляющая технику, настройку и сервисное обслуживание.

- Поставить оборудование – это половина дела, - говорит Кудрявцев. – Но нужно ещё всё как нужно смонтировать и грамотно обучить персонал. Всё это способна сделать наша компания.

**Подготовила Екатерина СМОЛИНА.
Фото предоставлено компанией «Сибирский региональный центр «RIELA».**

КОНКРЕТНО

Каковы преимущества зерносушилки GDT:

Долговечность - зерносушилка изготовлена из антикоррозийных материалов: оцинкованной стали и алюминия.

Экономичность - алюминий, из которого сделаны корпуса, имеет большую теплоотдачу, и сушка происходит эффективнее и быстрее, затрачивается на 30% меньше топлива, чем у сушилок, корпуса которых сделаны из стали.

Высокий КПД зерносушилки - до 72%.

Безопасность – процесс сушки полностью автоматизирован. Это исключает даже малейшую возможность возгорания. Температура задается с точностью до 1 градуса. Также существует специальный контроль пламени горелок, искробезопасность.

Высокий КПД теплогенератора – это обеспечивается за счет применения горелочных устройств с практически полным сгоранием топлива, с минимальным образованием канцерогенных веществ, что выгодно отличает его от отечественных аналогов.

Сведение к минимуму повреждения зерна - механизм разгрузки, облицованный износостойкими полимерными материалами, не допускает повреждения зерна при разгрузке.

Ремонтопригодность - теплогенератор собран на болтовых соединениях без использования сварки. Если какая-то деталь прогорела, теплогенератор достаточно разобрать, заменить деталь на новую, (а не заменять весь теплогенератор), и оборудование снова готово к работе.



Реклама

Адрес: г. Красноярск, пер. Телевизорный, 5
тел. (391) 256-09-85; (391) 256-09-84

riela-sib.ru

ЕСТЬ МНЕНИЕ

Борис Мельниченко, руководитель ЗАО «Солгонское»:

- К выбору оборудования для комплекса в Тальниках мы подходили более чем серьезно. Рассматривали 13 компаний, остановились на компании «Сибирский региональный центр «RIELA» и сушилке GDT. Признаться, были определённые сомнения, но мы понадеялись на немецкие гарантии качества. И, как выяснилось, не зря. У этого оборудования низкая металлоёмкость, высокий процент сохранения тепла, заявленную мощность сушилка обрабатывает полностью. Более того, сушилки ДПС-50, которые у нас эксплуатируются, по производительности значительно отстают от GDT. Что говорить, сушилка достойная и по цене, и по производительности, и по расходу топлива. Несколько слов хотелось бы сказать о компании «RIELA». Специалисты реагируют на все вопросы и обращения оперативно и максимально ответственно.

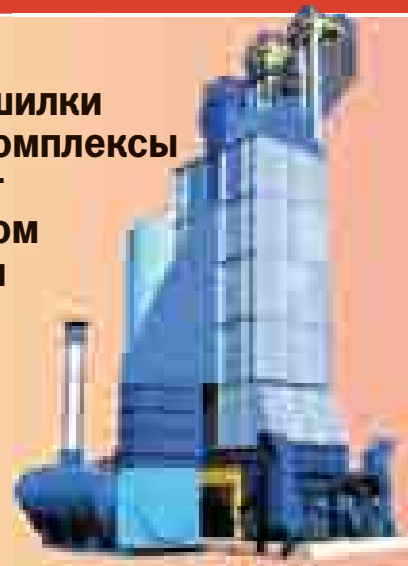


КАНСКАГРОПРОМСНАБ-2

Шахтные модульные зерносушилки серии «С» прекрасно вписываются в любую технологическую линию по переработке зерна, крупяных культур, сои, кукурузы, подсолнечника.



Зерносушилки и зернокомплексы работают на твердом и жидком топливе.



Реклама

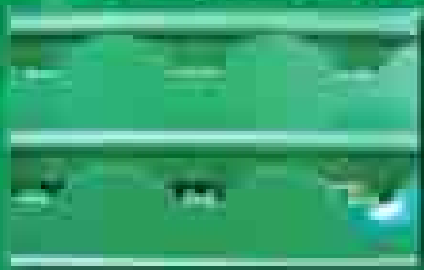
СТАЦИОНАРНАЯ ЗЕРНОСУШИЛКА И ЗЕРНОКОМПЛЕКСЫ СОВМЕСТНОГО ПРОИЗВОДСТВА СУБСИДИРУЮТСЯ 50 %.

г. Канск, ул. Товарная, 2 стр. 3

тел./факс 8 (39161) 2-25-82, сот. 8-902-927-85-33

ООО ТПК «МЕЛЬКАРТ»

- ▶ На зерноуборочные комбайны отечественного и импортного производства
- ▶ Универсальные высокоэффективные решета от производителя



«КУПИЛ К СЕЗОНУ УВР - ПО ГОДУ СТАЛ МИЛЛИОНЕР»

644046 г. Омск, ул. Ипподромная, 2 к.1, офис 125

Тел./факс (3812) 58-08-72, 58-08-57, e-mail: melkart.uwr@gmail.com

www.melkart-uwr.ru

«Урожай 2013 года может стать одним из лучших за последние несколько лет»

Работы в полях краевым аграриям дались нелегко, мешали холода и дожди

Хорошая новость: власти прогнозируют, что в этом году в Красноярском крае может быть собран один из лучших за последние несколько лет урожай зерна. И для этого есть все основания: если в 2012-м с одного гектара земли собирали в среднем 21,6 центнера зерна, то в 2013-м уже 26,4. Увеличилась и площадь зерновых - до 1 миллиона 35 тысяч га, а это на 45,6 тысячи га больше, чем в 2012-м.

Правда, не обошлось и без сложностей: из-за холодной весны и затянувшегося лета посевная началась позже, а потому сдвинулись и сроки уборочной. Например, к 20 августа созрело всего 11% площади яровой пшеницы, к 31 августа - ещё 50%, а остальное дозревало уже в сентябре. До холодов остаётся не так много времени, и аграриям приходится справляться с уборочной в максимально короткие сроки.

- Надеюсь, что опыт селян позволит собрать хороший урожай в нашем регионе. Сейчас нужно направить все силы на то, чтобы обеспечить краю

достаточный резерв продовольствия на предстоящую зиму, - подбодрил аграриев **губернатор Красноярского края Лев Кузнецов.**

13 августа На уборку становись!

К этому времени подготовка к уборочной в самом разгаре. Уже внесено 37,4 тысячи тонн минеральных удобрений и проведена химическая прополка на 90% площади зерновых культур. Заканчивается подготовка зерноочистительно-сушильных комплексов - а их в крае 526. Также к

этому числу уже готовы «амбары» для хранения зерна: краевые специализированные предприятия выделили ёмкости на 910 тысяч тонн, сельхозпредприятия - ещё на 2,2 миллиона тонн - а этого должно хватить с избытком. В помощь краевым аграриям минэнерго и минсельхоз России выделили 48 тысяч тонн дизельного топлива, правда, по коммерческим ценам. Но и сами сельхозтоваропроизводители не подвели: при возделывании зерна на 75% от общей площади ярового сева они использовали ресурсосберегающие технологии, поэтому расходы удалось сократить на 30%.

Позаботились об аграриях и краевые власти:

- За прошедшие 7 месяцев этого года субъектам АПК оказана государственная поддержка в размере 2 617,1 миллиона рублей, из них 1 977,7 миллиона - средства краевого бюджета, - отметил глава **министерства сельского хозяйства и продовольственной политики Красноярского края Леонид Шорохов.** - В августе-сентябре субсидии ещё ожидаются - на сумму 1 миллиард 326 миллионов рублей. Кроме того, мы продолжаем компенсировать аграриям часть стоимости приобретенной техники. В районах, где складываются особенно высокие нагрузки на комбайн, как обычно, планирует ся практиковать переброску комбайнов для оказания помощи.

Кстати, о технике: 3 665 зерноуборочных комбайнов уже готовы к осенним полевым работам, из них 987 - высокопроизводительные.

14 августа Кормовые культуры собраны более чем наполовину

А вот заготовка кормов в крае уже



Пшеница в этом году по всему краю созревала долго и натурой не порадовала.

Фото: Мария САРЛИНА

Фото: Мария САРЛИНА.



Заготовка почти всех кормов шла хорошо. Аграрии быстро перевыполнили план.

идёт - и идёт с опережением. К этому времени убрано 56% площадей. Особенно быстро справляются с уборочной в Абанском, Канском, Держинском, Ирбейском, Рыбинском, Уярском, Сухобузимском, Шарыповском, Шушенском и Минусинском районах. Всего же планируется заготовить 209 тысяч тонн сена, 942 - сенажа и 235 - силоса.

Кстати, состав кормов в этом году поменялся:

- Сделан большой упор на кормовые культуры, - отметил Леонид Шорохов. - В частности, площадь посева кукурузы составила 14 тысяч га, зернобобовых культур - 16,7, ярового рапса - 28,7. Увеличены площади посева зернофуражных культур. Лидером посева кормовых стал Южный территориальный округ: там сосредоточено 66% ярового рапса, 75% зернобобовых и 75% кукурузы.

**2 сентября
В Ачинском районе заканчивается уборка озимой ржи**

Аграрии обмолотили большую часть, тысячу га, из 1,4 тысячи по плану. И это несмотря на то, что из-за дождей уборочная кампания началась на две недели позже, чем в прошлом году. Правда, зерновые ещё не поспели:

- Сейчас хозяйства намолотят рожь, и на неделю комбайны останутся, пшеница ещё не подошла, - пояснил главный агроном Ачинского района

Сергей Лобарев. - Параллельно с уборочной аграрии приступили к посеву нового урожая озимой ржи. В планах до 6 сентября засеять 2,4 тысячи га, это почти в два раза больше, чем в минувшем году. Кроме того, сегодня на полях продолжается подготовка зяби, из 5,3 тысячи гектаров обработано 600.

**3 сентября
К выборочному обмолоту приступили практически все районы**

Поскольку хлеба созрели ещё не везде, уборочная идёт в полсилы. К этому времени в крае убрано 12% площадей, засеянных зерновыми, - в целом обмолото 312,5 тысячи тонн. Наибольшую территорию убрали на юге региона - 42,5 тысячи га, или 24% от общей площади. А вот зерна больше всего намолочено на западе - 157,5 тысячи тонн пшеницы! Центр и восток края пока отстают - там собрано 16,3 и 50,3 тысячи тонн зерна соответственно. В северной группе районов работы только начинаются: аграрии убрали 10% посевов, 900 гектаров и намолотили 1,8 тысячи тонн зерна.

Кроме того, красноярские аграрии готовят продовольствие для Дальнего Востока, пострадавшего от паводка.

- Перед нами стоит задача помочь регионам Дальневосточного федерального округа картофелем, овощами, зерном и кормами, - заявил Леонид Шорохов. - Поэтому ответственность в эту уборочную как никогда высока.

На призыв о помощи откликнулись около 30 предприятий края, готовых предоставить в общей сложности до 30 тысяч тонн картофеля и 4 тысячи тонн овощей. С зерном оказалось сложнее, поскольку уборочная в самом разгаре.

А вот по кормозаготовке краевые аграрии план к этому моменту выполнили и перевыполнили. Сена заготовлено 222 тысячи тонн, или 107% от плана, сенажа - 954, или 101%. Заготовка силоса ещё продолжается.

**9 сентября
В крае убрано 24% засеянных площадей**

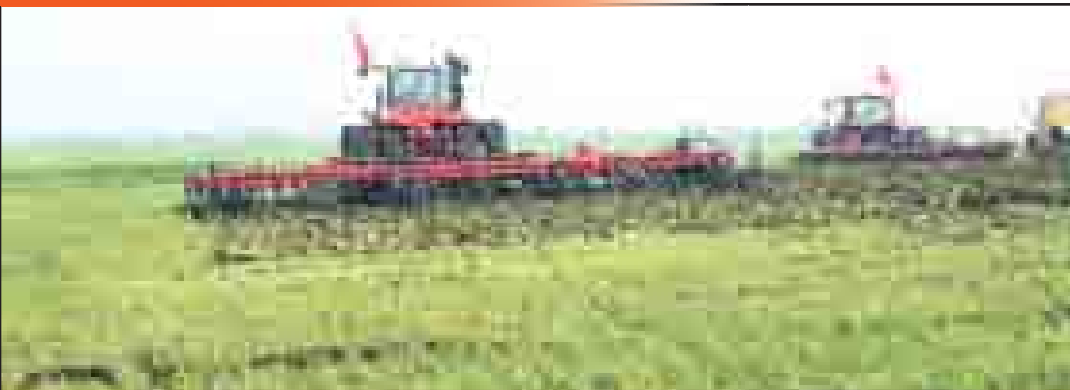
Работы по уборке зерновых и бобовых культур активно идут по всему региону. Что касается заготовки кормов для животных, в 10 районах края сельхозпредприятия перешагнули показатели среднекраевой нормы.

- Неблагоприятная погода не позволила начать сбор урожая в конце лета, однако задержка по времени не скажется на окончательных объёмах собранного зерна, - заверил Леонид Шорохов.

**18 сентября
Краевые аграрии поделились с Дальним Востоком 97,5 тонны овощей**

К этому числу в крае убрано более трети посевных площадей - 37%. Быстрее, к сожалению, не получается: мешают дожди, которые идут на всей территории региона.

По-прежнему в лидерах запад края:



К 25 сентября в крае убрали 51% засеянных площадей.

Фото: Мария САРЛИНА.

здесь намолочено уже 473 тысячи тонн пшеницы. Далее результаты распределились следующим образом: 202 - восток, 183 - юг, 92 - центр, 6 - север. Всего же в крае собрано 956,5 тысячи тонн зерна.

- Урожайность зерновых уже заметно превосходит прошлогоднюю, - подвёл предварительные итоги Леонид Шорохов. - Если аграрии мобилизуют все силы и успеют убрать пшеницу до холодов, край может рассчитывать более чем на 2 миллиона тонн урожая. Наши собственные потребности составляют около 1,5 миллиона тонн, однако, на нашу помощь в обеспечении зерном, а также картофелем и овощами рассчитывают регионы Дальнего Востока, пострадавшие от паводка.

Первые поставки в Амурскую область уже состоялись: туда краевые аграрии отправили 97,5 тонны овощей. Тем временем к отправке готовятся ещё 104 тонны картофеля и 52 тонны капусты.

Кстати, кормоуборочная кампания в крае идёт быстрее, чем в 2012 году. Сена и сенажа в достатке, осталось дособрать силос - пока его заготовлено 94 тысячи тонн, что составляет 39% от плана. Удивительно, но в прошлом году к этой же дате силос был готов всего на 12%.

25 сентября Успеть до снега

Такая задача теперь стоит перед краевыми аграриями. На данный момент убрано более половины посевных площадей - 527 тысяч га. Погода, к сожалению, мешает хозяйствам вести уборочную в полную силу.

Если смотреть по районам, то на юге края убрано 60% площадей, с этих 106 тысяч га собрано 220 тысяч тонн зерновых. На западе обработано 57,3% полей, а это 223 тысячи га. Урожай здесь тради-

ционно больше всех - 651 тысяча тонн пшеницы. Центр может похвастаться 151 тысячей тонн зерна - их собрали с 66 тысяч га, таким образом, центр убрал 44% всех площадей. На востоке также обработали 44% полей, но у них это уже 127 тысяч гектаров. Пшеницы собрано 291 тысяча тонн. Север справился с уборочной на 55%: с 5,1 тысячи га намолочено более 9 тысяч тонн зерна.

В то же время край продолжает посылать продовольствие Дальнему Востоку: на днях в Амурскую область ушло 300 тонн картофеля и 10 тонн свеклы.

- В хозяйствах ещё ведётся уборка урожая, поэтому поставки овощей на Дальний Восток будут продолжены, - пообещал Леонид Шорохов. - В целом урожай 2013 года по объёмам собранного зерна может стать одним из лучших за всю новейшую историю края.

Анжела ИВОЙЛОВА.

ДОСЛОВНО

В Назаровском районе убрали 65% засеянных полей

Аграрии надеются, что успеют собрать всё зерно полностью. Районные сельхозпредприятия помогают друг другу: как только уборка заканчивается на одном из них, люди и техника переходят на другое.

- К счастью, у нас хватает и рабочих рук, и механизаторов, и машин, - говорит **заместитель главы Назаровского района по сельскому хозяйству Василий Гобов**. - В этом году мы приобрели 5 новых комбайнов, ещё 5 планируем купить в ближайшем времени.

Конечно, не обошлось и без проблем, и тут дело даже не в холодах.

- Когда в Сибири была хорошая погода? - смеётся Василий Николаевич. - Под погоду можно подстроиться, правда, из-за дождей зерно сильно подмокло, во время его сушки сожгли много нефти. Тут мы потратились: если в прошлом году за килограмм нефть отдавали 13 рублей, то в этом уже 23. Да и топливо стало не из дешёвых: цена увеличилась с 20 до 33 рублей. Вот вроде и техника высокопроизводительная, а «кормить» её затратно.

Но сельхозтоваропроизводители не падают духом: урожай обещает быть хорошим:

- Пшеница в этом году подвела, плохая, - говорит Василий Гобов. - И это по всему краю. Зато у нас выдались хорошие серые хлеба, которые с лихвой компенсируют убытки от пшеницы. Так что урожай будет не хуже, чем в прошлом году.



Урожайность зерновых в этом году хорошая, главное, успеть собрать все зерно до холодов.

Фото: Мария АНАНОВА.

Как потопаешь, так и полопаешь

Уборочная в Хакасии затягивается

Как-то быстро в этом году надломилось лето в Хакасии, да и осень не особенно радует солнечными деньками. А на днях повеяло самой настоящей зимней прохладой. Аграрии первыми прореагировали на изменения погоды. Как ни крути, а именно от их усилий зависит, сытно будет зимовать республика или впроголодь. В Минсельхозпродде региона говорят, что уборочная в этом году затягивается, и ставят заготовителям цель — максимально ускорить ход работ.

Вести с полей

В целом, по данным чиновников, уборочная в республике затягивается дней на двадцать. Это, конечно, немало, ведь стоит чуть-чуть проворонить погоду, глядь, а снег уже припорошил поля. В общем, поговорка «Как потопаешь, так и полопаешь» как нельзя лучше подходит именно аграрному сектору.

Южные районы Хакасии уборочную должны завершить к концу сентября. Но сразу отдохнуть у заготовителей не получится: решено все силы бросить на уборку северных районов республики. Кстати, в этом году запланировано собрать 195 тысяч тонн зерна.

- 27,3 тысячи тонн зерновых собрано. Не менее 167 тысяч тонн зерна у нас еще в поле. Отсюда вывод один: мы должны ускориться, темпы должны быть очень высокими по уборке хлебов и урожая вообще. Самое главное - необходимо закончить уборку до середины октября, - отметил Иван Вагнер.

План по уборке зерновых выполнен на 15,7%, сельчане успели намолотить 15,7 тысячи тонн пшеницы, 3,3 тысячи тонн ячменя, 7,2 тысячи тонн овса.

Тянуть нельзя

Если осенняя страда в этом году затянется, экономических потерь не миновать. А ведь этот год показательный для сельско-



Фото Марии Афановой

го хозяйства региона. Несмотря на прошлогоднюю засуху, аграрный сектор Хакасии — на подъеме. Те цифры по заготовкам, которые раньше крестьянам казались заоблачными, теперь не только достижимы, их необходимо превзойти, чтобы сохранить темпы экономического роста.

Задача непростая, но достижимая, считает **министр сельского хозяйства и продовольствия Хакасии Иван Вагнер**:

— Одно дело - начинать с нуля, другое - перекрывать то, что пару лет назад казалось высокой точкой достижений на-

ших сельчан. Мы должны сохранить ту положительную динамику, с которой шли, и ни в коем случае не следует допускать «минуса» ни в растениеводстве, ни в животноводстве.

За рога — и в стойло!

Что касается животноводства, то и тут подготовка к зиме идет полным ходом. В Хакасии не хотят рисковать продуктивными стадами, поэтому временем «Ч» для перевода скотины в стойла также станет первая декада октября. Кстати, дойные стада хакасских буренок по всей республике уже переводят на стойловое содержа-

ние. Примерно треть коров — в стойлах. В Минсельхозпродде считают, что чем раньше поголовье будет переведено на зимнее содержание, тем меньше рисков и негативных факторов, влияющих на здоровье скота в период смены сезонов и типа кормления.

- Сейчас грамотный перевод скота на зимний рацион кормления не менее важен, чем заготовка кормов. Хотя пастбищный период большинство хозяйств вынуждено продлить до более поздних сроков, сейчас самое время вводить в рацион скота заготовленную на зиму дополнительную подкормку, - подчеркивает Иван Вагнер.

Кстати, таштыпцы уже поставили КРС в стойло, а в Орджоникидзевском (ОАО АФ «Новомарьясово», СПК «Копьевский») и Ширинском (ООО «Целинное») завершают загон скотины.

В принципе, на предстоящую зимовку крестьянско-фермерские хозяйства Хакасии смотрят с оптимизмом. Кормов, по прогнозам Минсельхозпрода Хакасии, будет заготовлено с лихвой.

Подготовил Павел СИРОТИН.



Фото Марии Афановой

Уборочная в республике затягивается дней на двадцать...

«Кота в мешке» на ярмарке не продавали

Мероприятие удалось сделать безопасным для садоводов Красноярского края

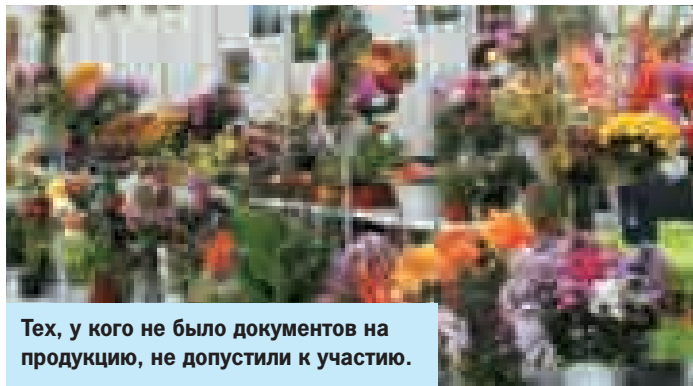
Специалисты управления Россельхознадзора по Красноярскому краю работали на осенней дачной ярмарке, которая открылась в МВДЦ «Сибирь» 19 сентября.

Напомним, после проведения аналогичной ярмарки весной этого года в адрес руководителя Управления поступила жалоба от садоводов Красноярского края. В жалобе дачники выражали недовольство тем, что на ярмарке продавались саженцы, завезенные из южных регионов России. К сожалению, высокие и мощные внешне такие саженцы нежизнеспособны в условиях

Сибири, а потому некоторыми предприимчивыми продавцами выдавались за районированные сибирские сорта. Так же в обращении к Россельхознадзору указывалось на нарушения при реализации семян овощных и цветочных культур.

Результаты «стола переговоров»

Сотрудники управления Россельхознадзора провели встречи с организаторами выставки, в результате которых была разработана и размещена на сайте ярмарки памятка для ее участников. Также была достигнута договоренность о том, что



Тех, у кого не было документов на продукцию, не допустили к участию.

управление будет извещено о начале завоза семенного материала и овощной продукции на следующую выставку заранее. Таким образом, специалисты получили возможность проверить продукцию, наличие необходимых документов на семенной, посадочный материал, в том числе карантинные фитосанитарные сертификаты еще до начала мероприятия.

Сотрудники отделов по надзору в сфере карантина растений и в области семеноводства, безопасности и качества зерна приступили к проверке продукции и семенного материала, представляемого на осенней ярмарке 18 сентября – до того, как ярмарка распахнула двери для всех желающих, и в первый же день указали ее участникам на некоторые нарушения. Предприниматели должны были либо исправить недостатки, предоставить недостающие документы, либо снять товар с реализации.

Недобросовестных завернули

Отделом по надзору в области семеноводства было составлено 6 протоколов. У одного участника ярмарки отсутствовали документы на сортовые и посевные качества реализуемого картофеля, у двоих - на упаковках с семенами овощных культур маркировка не соответствовала требованиям ГОСТа. Еще трое граждан реализовывали плодовые саженцы собственного производства без документов.

Двоих иногородних предпринимателей специалисты до участия в ярмарке не допустили. Они привезли саженцы без документов. К тому же опытным специалистам не составляло труда определить, что саженцы завезены из южных регионов, а не являются сибирскими, как об этом заявляли предприниматели.

Кроме того, на ярмарке госинспекторы отобрали образцы семян горчицы, лука и чеснока для проверки их на посевные качества, поскольку при визуальном осмотре они вызвали подозрение. Сейчас образцы находятся на исследовании в «Референтном центре» Россельхознадзора. Если будет установлено, что они не соответствуют требованиям ГОСТа, их продавец понесет административную ответственность.

В целом, оценивая работу сентябрьской ярмарки-выставки, сотрудники Россельхознадзора говорят, что благодаря совместным усилиям ее организаторов и управления мероприятие удалось сделать безопасным для дачников Красноярского края. Здесь они приобретали не «кота в мешке», а семенной и посадочный материал, имеющий необходимые документы и проверенный на безопасность в фитосанитарном отношении.

Пресс-секретарь управления Россельхознадзора по Красноярскому краю Наталья Сокольникова.
Фото предоставлено пресс-службой ведомства.



КОНКРЕТНО

Из памятки для участников ярмарки

В целях предотвращения ввоза и распространения вредных карантинных объектов на территории Красноярского края, а также в целях защиты населения от приобретения фальсифицированных некачественных семян и посадочного материала, для допуска к участию в выставке необходимо при заезде на выставку иметь следующие документы:

1. Карантинный или фитосанитарный сертификат, при ввозе продукции из карантинных фитосанитарных зон, удостоверяющих соответствие подкарантинной продукции требованиям правил и норм обеспечения карантина растений.

2. Документы, подтверждающие сортовые и посевные качества реализуемых семян:

✓ сертификаты соответствия (для весовых семян, в том числе картофеля, саженцев плодово-ягодных культур);

✓ сводные свидетельства на пакетированные семена, протоколы или результаты испытаний (лук-севок, лук-выборок, чеснок семенной).

Готовь сани летом, а семена нематодоустойчивых сортов картофеля - с осени

Обзор нематодоустойчивых сортов, включенных в Государственный реестр селекционных достижений, допущенных к использованию в 2013 году

Золотистая картофельная нематода, как один из вредоносных почвенных патогенов картофеля, является объектом карантина для России и многих стран мира. Географический ареал очагов золотистой картофельной нематоды на территории Красноярского края ежегодно расширяется и в настоящее время охватывает более 30 районов и городов. Большинство очагов расположено в индивидуальном секторе, где вредоносность нематоды проявляется ежегодной потерей урожая до 90%.

Наиболее эффективным приемом борьбы с картофельной нематодой является возделывание

нематодоустойчивых сортов. Такие сорта картофеля не только дают хорошие урожаи на зараженной почве, но и способствуют её обеззараживанию.

Это объясняется тем, что личинки нематоды так же, как и на поражаемых сортах, внедряются в корни картофеля, но вокруг места внедрения образуется слой мертвых клеток корня, который их блокирует. Не окончив цикла развития, нематода прекращает питание и погибает.

В настоящее время в Государственный реестр селекционных достижений, допущенных к использованию в 2013 году, включено 164 сорта картофеля, устойчивых к золотистой картофельной нематоды. Среди них для Восточно-Сибирского округа районировано 10 сортов, в т.ч. 5 сортов для Красноярского края (Северный, Розара, Сафо, Танай, Хозяюшка).

Управление Россельхознадзора по Красноярскому краю.



Большинство очагов нематоды расположено в индивидуальном секторе.

Фото Марии Афановой

КОНКРЕТНО

Какие нематодоустойчивые сорта картофеля подойдут для Восточно-Сибирского округа:

Маделине - столовый раннеспелый сорт. Урожайность 160-250 кг с сотки. Клубень массой 80-115 г, овальный, с мелкими глазками. Кожура и мякоть желтые.

Мустанг - столовый среднепоздний сорт с урожайностью до 350 кг с сотки. Венчик от среднего до крупного размера, красно-фиолетовый. Клубень массой до 150 г, овально-округлый, с глазками средней глубины. Кожура красная. Мякоть желтая, рассыпчатая. Хорошо хранится.

Пушкинец - столовый раннеспелый, кожура кремовая, мякоть белая, масса товарного клубня 100-130 г. Урожайность в среднем 350 ц/га, лежкость 89-96%, содержание крахмала 16-18%, вкус хороший. Устойчив к раку, среднеустойчив к фитофторозу, ризиктониозу, парше обыкновенной, к вирусным болезням, среднеустойчив к черной ножке.

Розалинд - столовый раннеспелый, кожура гладкая, красная, мякоть желтая, масса товарного клубня 59-115 г. Урожайность в среднем 203-223 ц/га, лежкость 89-94%, содержание крахмала 12-13%. Восприимчив к возбудителю фитофтороза по ботве и клубням. Ценность сорта: дружная отдача ранней продукции, высокий выход товарных клубней, выравненность и высокие вкусовые качества их.

Розара - универсальный раннеспелый сорт, кожура красная, мякоть желтая, масса товарного клубня 80-115 г. Урожайность в среднем 203-310 ц/га, лежкость хорошая, содержание крахмала 12-16%. Устойчив не только к картофельной нематоды, но и к раку, фитофторозу, парше обыкновенной. Ценность сорта: получение ранней продукции, отличные вкусовые качества, высокая товарность.

Сафо - среднеспелый столовый, кожура светло-бежевая, мякоть кремовая, масса товарного клубня 111-232 г. Урожайность в среднем 183-395 ц/га, лежкость хорошая, содержание крахмала 12,7-16,7%. Устойчив к раку. А по данным оригинатора, устойчив к морщинистой и полосчатой мозаике, скручиванию листьев.

Северный - столовый раннеспелый, кожура красная, мякоть желтая, масса товарного клубня 80-115 г. Урожайность в среднем 203-310 ц/га, лежкость хорошая, содержание крахмала 14,5-15,7%. Умеренно устойчив к возбудителю фитофтороза, устойчив к морщинистой мозаике.

Танай - среднеранний столовый сорт с урожайностью до 500 кг с сотки. Клубень массой 100-190 г, овальный, с мелкими глазками. Кожура и мякоть желтые. Устойчив к золотистой картофельной нематоды.

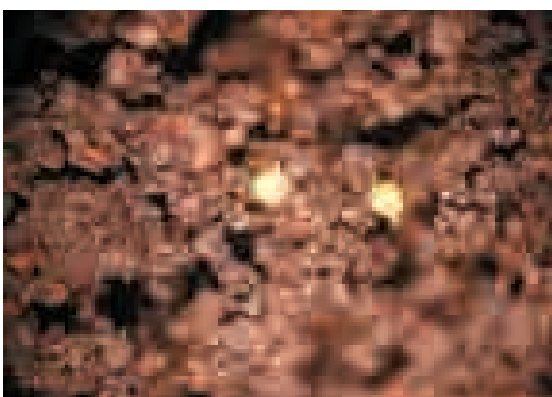
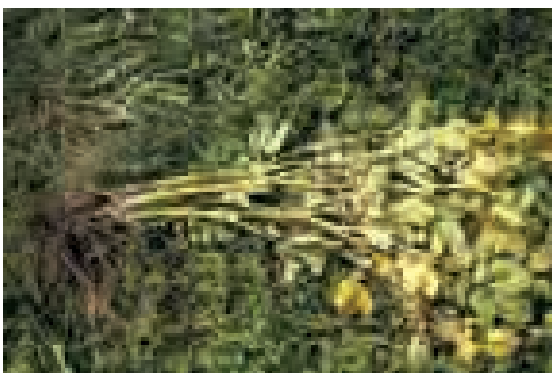
Хозяюшка - среднеспелый столовый, кожура красная, мякоть белая до кремовой, масса товарного клубня 120-175 г. Урожайность в среднем 300-400 ц/га, лежкость хорошая, содержание крахмала 17-22%. Устойчив к раку, вирусным болезням. Среднеустойчив к фитофторозу, альтернариозу, ризиктониозу и обыкновенной парше.

Юбиляр - столовый раннеспелый, кожура красная, мякоть желтая, масса товарного клубня 34-210 г. Урожайность в среднем 167-360 ц/га, лежкость 88%, содержание крахмала 14,5-15,7%. Умеренно устойчив к возбудителю фитофтороза, устойчив к морщинистой мозаике.

В крае снова выявили очаги золотистой картофельной нематоды

Очаги карантинного возбудителя болезней растений - золотистой картофельной нематоды - сотрудники управления Россельхознадзора по Красноярскому краю обнаружили сразу в нескольких территориях региона: в границах деревни Таловая Балахтинского района, поселка Златоруновск Ужурского района, садоводческого некоммерческого товарищества «Южное» Шарыповского района.

- В целях предотвращения дальнейшего распространения карантинного объекта на территории края и в другие регионы Российской Федерации приказом управления на площади 294,9 гектара установлены карантинные фитосанитарные зоны и введены карантинные фитосанитарные режимы, - комментирует **Наталья Сокольникова, пресс-секретарь ведомства.**



В Берёзовском районе владелец земель, заражённых кишечной палочкой, не провёл дезинфекцию

До этой внеплановой проверки индивидуальному предпринимателю из Берёзовского района уже выносили предписание – провести дезинфекцию земельного участка сельскохозяйственного назначения, загрязненного опасными микроорганизмами (кишечная палочка, энтерококки, геогельминты) общей площадью 46 489 квадратных метров. А в ходе проверки выяснилось, что предприниматель не принял никаких мер по устранению нарушений.

- По факту неисполнения предписания составлен протокол об административном правонарушении. Материалы дела направлены на рассмотрение в мировой суд. Виновному лицу повторно выдано предписание об устранении нарушения. Мировым судьей Берёзовского района предприниматель признана виновной в совершении административного правонарушения, ей назначено наказание в виде штрафа, - комментирует **Наталья Сокольникова, пресс-секретарь краевого россельхознадзора.**

В Красноярске продавали фрукты с калифорнийской щитовкой

Небезопасные продукты оказались на прилавке у индивидуального предпринимателя из Красноярска, торговавшего овощами и фруктами. Проверка показала, что систематические карантинные фитосанитарные обследования подкарантинного объекта и подкарантинной продукции (фрукты, овощи) не проводятся.

А при контрольном фитосанитарном обследовании выяснилось, что 80 килограммов плодов нектарина были с калифорнийской щитовкой.

Индивидуального предпринимателя привлекли к административной ответственности.

СПРАВКА

Щитовка истощает деревья, вызывает продольное и поперечное растрескивание и отмирание коры, преждевременное опадание листьев, уменьшение прироста, искривление и засыхание побегов, измельчение и деформацию плодов. Высокая численность вредителя вызывает гибель растений. Более подробную информацию о данном вредителе вы можете узнать из Атласа карантинных вредителей, болезней растений и сорняков, наиболее опасных для территории Красноярского края.

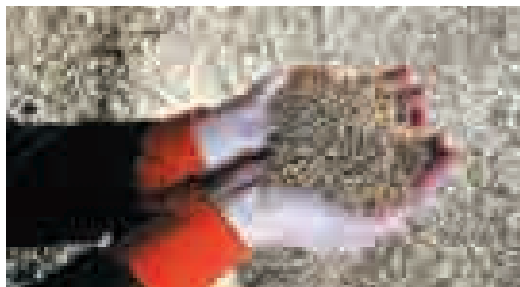
В Идринском районе 0,5 гектара земель сельхозназначения превратили в свалку

Полиэтиленовая плёнка, стеклянные бутылки, пластиковая упаковка, битый кирпич и другие отходы и мусор обнаружили в ходе проверки в отношении администрации Центрального сельсовета Идринского района. Оказалось, что плодородный слой земель сельхозназначения захлавлен на площади 0,5 гектара.

За это сотрудники краевого управления Россельхознадзора привлекли к административной ответственности должностное лицо – главу местной администрации. Главе выдали предписание об устранении нарушений в установленный срок. А также вынесли представление об устранении причин и условий, способствовавших совершению административного правонарушения.

Подготовила Екатерина СМОЛИНА, фото автора и из архива управления россельхознадзора по Красноярскому краю.

В Красноярском крае использовали семена без документов



Нарушения правил использования семян сельскохозяйственных растений выявили в одном из хозяйств Нижнеингашского района.

В результате проверок выяснилось, что сельхозтоваропроизводитель под урожай 2013 года допустил использование партии семян ячменя на площади 120 гектаров и партии семян овса

на площади 180 гектаров без документов, подтверждающих сортовые и посевные качества, а также партии семян пшеницы на площади 280 гектаров, некондиционной по посевным качествам.

- Кроме того, в хозяйствах отсутствуют документы на семена, в том числе шнуровые книги учета семян, что является нарушением правил ведения документации на семена сельскохозяйственных растений, вследствие чего получить сведения о количестве и качестве высеянных семян, которыми засеваются отдельные поля с указанием их сортов, норм высева, не представляется возможным.

По итогам проверок виновные лица привлечены к административной ответственности, комментируют в краевом Россельхознадзоре.

Полностью
адаптированные
для российских
условий

Уникальная
коллекция **КОМСОМОЛЬСКАЯ
ПРАВДА**

Секреты хорошего урожая!

МОЯ ЧУДЕСНАЯ Дача

30 ТОМОВ
с великолепными
иллюстрациями

помогут вам
вырастить
и сохранить
урожай, украсить
участок и, конечно,
удивить соседей

Каждую
пятницу
в продаже
очередной
том
коллекции

Телефон
для справок
(391) 206-96-55

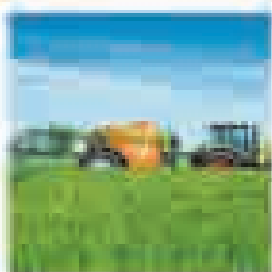
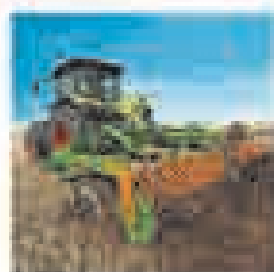
1. Все о садовых инструментах и технике
2. Календарь садовода и огородника
3. Создаем план дачного участка
4. Готовим почву для идеального урожая
5. Зелень на грядке
6. Пряности на грядке
7. Овощи. Часть I
8. Овощи. Часть II
9. Плодовый сад
10. Редкие плодовые культуры
11. Ягодные кустарники
12. Садовые композиции
13. Газоны и лужайки
14. Однолетние декоративные растения
15. Контейнерные растения
16. Розы
17. Декоративные многолетники
18. Цветники
19. Луковичные цветы
20. Декоративные кустарники
21. Хвойные растения
22. Лекарственные растения в саду
23. Уход за растениями
24. Защита сада от вредителей и болезней
25. Вода на участке
26. Альпийские горки
27. Украшаем сад
28. Комнатные растения
29. Как сохранить урожай
30. Вечер на даче

КАЖДЫЙ ТОМ
ВСЕГО за 129 руб.

+
**СТОИМОСТЬ
ГАЗЕТЫ!**

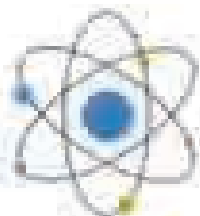
реклама

Спрашивайте в киосках и почтовых отделениях города и края



CLAAS

ОФИЦИАЛЬНЫЙ ДИЛЕР
ПО КРАСНОЯРСКОМУ КРАЮ
И РЕСПУБЛИКЕ ХАКАСИЯ



ГАЛАКТИКА
ТОРГОВЫЙ ДОМ

г. Красноярск, ул. Телевизорная, 1, стр. 29; т. 8 (391) 290-03-21, e-mail: mail@galactica.kras.ru
г. Минусинск, ул. Чапаева, 1-Б; т. 8 (391-32) 2-58-38, e-mail: mgalactica@galactica.kras.ru

www.tdgalactica.ru

